



# Plan de Transición Net Zero



# Índice

<b>1) CARTA GERENTE GENERAL</b>	<b>3</b>
<b>2) ALINEACIÓN ESTRATÉGICA</b>	<b>4</b>
Nuestro plan de transición net zero 2050	5
Estrategia de sostenibilidad	6
Estrategia de descarbonización	12
<b>3) CRECIMIENTO DEL NEGOCIO</b>	<b>13</b>
Priorización para la transición	14
Generación de energía	15
Cemento	16
Acciones para catalizar la acción climática	17
Desarrollo de productos y servicios para la transición	19
Impulsando la acción climática con nuestros clientes	21
Colaboración público-privada para acelerar la transición	22
Investigación económica y planificación financiera para una transición resiliente	23
<b>4) RIESGOS CLIMÁTICOS</b>	<b>24</b>
Riesgos climáticos en la transición al net zero	27
El rol de las políticas en la descarbonización	29
<b>5) GOBERNANZAS Y CULTURA</b>	<b>30</b>
Liderazgo estratégico para la descarbonización	33
Integración en la cultura organizacional	35
<b>6) REPORTABILIDAD, DIVULGACIÓN Y RELACIONAMIENTO</b>	<b>36</b>
Ecoeficiencia operacional	39
Indicadores de contribución a la transición	40
Emisiones financiadas	41
Emisiones facilitadas	42
Acelerando la descarbonización de nuestra cartera	45
Midiendo el impacto de nuestro financiamiento verde	





# Mensaje del Gerente General

## Estimados Accionistas, Clientes, Colaboradores y Comunidad:

Quisiera compartir con ustedes nuestro Plan de Transición Net Zero Bci, que es el resultado de una decisión estratégica que hemos venido construyendo con convicción.

Nuestra hoja de ruta es clara y nace de una manera de hacer empresa: más que un banco, somos un articulador de soluciones financieras y no financieras que busca impactar positivamente la vida de nuestros clientes, colaboradores, accionistas y comunidad.

Por eso, seguimos desplegando nuestra estrategia de largo plazo enfocada en tres pilares fundamentales: Experiencia de clientes personalizada y omnicanal, crecimiento ambicioso y sostenible y una cultura que pone a las personas en el centro.

Este Plan de Transición es la expresión más concreta de esa coherencia en el ámbito climático.

Sabemos que el entorno global ha cambiado. El ritmo de la transición es desafiante y el marco de políticas se ha vuelto complejo, lo que nos exige mayor precisión. Por eso hemos profundizado nuestro entendimiento de las necesidades y realidades específicas de cada cliente, considerando los riesgos físicos y de transición en nuestras decisiones estratégicas.

Esta estrategia tiene resultados concretos. Nos propusimos metas sectoriales claras para nuestra cartera al 2030: reducir la intensidad de emisiones en un 71% en generación eléctrica, un 17% en cemento y un 39% en transporte marítimo. A la fecha, hemos alcanzado nuestra ambición de movilizar USD 2.055 millones en finanzas verdes, con un año de anticipación respecto de la meta original.

Para mantener este ritmo e intensificar nuestro impacto, el plan que estamos presentando, profundiza tres líneas de acción:

La primera es el enfoque en el cliente: desplegamos soluciones de financiamiento e inversión tanto para grandes empresas como para PYMEs, dirigiendo nuestras capacidades hacia donde el impacto en la economía real sea mayor.

La segunda es la gestión integral del riesgo climático, fortaleciendo nuestros procesos para que las decisiones operen siempre informadas por la mejor evidencia científica y por la experiencia de quienes conocen cada industria desde adentro.

La tercera es la colaboración activa con el ecosistema: asumimos un rol articulador de alianzas estratégicas público-privadas que aceleran el despliegue de soluciones limpias e impulsan la innovación tecnológica.

En Bci entendemos que un desafío de esta envergadura, requiere un compromiso de todos. Estamos preparados para liderar con responsabilidad. Contamos con el equipo, las capacidades y la determinación, movilizando capital a escala hacia la innovación y el crecimiento sostenible, acompañando a nuestros clientes en esta histórica transición.

**Eugenio von Chrismar Carvajal**

Gerente General



01

# Alineación Estratégica





# NUESTRO PLAN DE TRANSICIÓN NET ZERO 2050

TPT. 1. Fundamentos

<b>ALINEACIÓN ESTRATÉGICA</b>	<ul style="list-style-type: none"><li>→ Estrategia de Sostenibilidad</li><li>→ Cero emisiones netas al 2050 alineados con Net Zero a 2050</li><li>→ Acompañar a clientes en la transición</li></ul>
<b>CRECIMIENTO DEL NEGOCIO Y ENGAGEMENT</b>	<ul style="list-style-type: none"><li>→ Enfoque sectorial</li><li>→ Priorización para la transición</li><li>→ Desarrollo de productos y servicios para la transición</li><li>→ Investigación económica y planificación financiera</li></ul>
<b>RIESGOS Y OPORTUNIDADES</b>	<ul style="list-style-type: none"><li>→ Riesgos climáticos en la transición Net Zero</li><li>→ El rol de las políticas en la descarbonización</li></ul>
<b>GOBERNANZA</b>	<ul style="list-style-type: none"><li>→ Liderazgo estratégico para la descarbonización</li><li>→ Integración en la cultura organizacional</li></ul>
<b>MÉTRICAS Y OBJETIVOS</b>	<ul style="list-style-type: none"><li>→ Ecoeficiencia operacional</li><li>→ Emisiones financiadas</li><li>→ Acelerando la descarbonización de la cartera: objetivos de reducción</li><li>→ Midiendo el impacto del financiamiento verde</li></ul>

Bci ha trazado un camino claro para alcanzar cero emisiones netas al 2050, con metas intermedias a 2030 alineadas a la ciencia.

## Este plan se implementa mediante:

- Gobernanza sólida liderada por el Comité de Sostenibilidad y el Consejo de Sostenibilidad, con apoyo técnico del Centro de Excelencia en Innovación y Sostenibilidad.
- Gestión integral de riesgos y oportunidades climáticas, incorporando riesgos físicos y de transición en las decisiones estratégicas, utilizando heatmaps y análisis de escenarios para orientar la priorización.
- Estrategia de engagement con clientes, que combina asesoría, financiamiento verde y alianzas estratégicas para facilitar su transición hacia modelos de negocio bajos en carbono.
- Metas sectoriales claras y medibles: se establece una reducción en la intensidad de emisiones de 71 % para generación eléctrica y 17 % para cemento entre 2022 y 2030, y una disminución de 39 % en el sector de transporte marítimo entre 2024 y 2030. Estas metas se irán ampliando progresivamente a otros sectores intensivos en carbono.
- Definición de las bases para el plan de relacionamiento con el gobierno el cual tiene como objetivo que Bci sea un socio estratégico en la transición hacia una economía baja en carbono.

## Este enfoque, centrado prioritariamente en nuestras operaciones en Chile, no sólo nos permite cumplir con compromisos internacionales, sino que también:

- Refuerza la resiliencia de nuestros clientes ante un mercado y una regulación en transformación.
- Fortalece nuestra competitividad mediante productos y servicios innovadores.
- Genera confianza y transparencia para inversionistas, autoridades y la sociedad.
- Contribuye a una transición justa que distribuya equitativamente beneficios y costos.

Nuestra primera etapa de implementación se centra en generación eléctrica, cemento y transporte marítimo, sectores que concentran una parte significativa de nuestras emisiones financiadas y cuentan con hojas de ruta de descarbonización claras. A partir de estos avances, trabajaremos en ir ampliando la cobertura de metas sectoriales a la mayoría sustancial de los sectores intensivos en carbono, manteniendo un enfoque progresivo, basado en ciencia y en concordancia con el contexto y la normativa de Chile.





# ESTRATEGIA DE SOSTENIBILIDAD

TPT. 1. Fundamentos

Bci ha definido una Estrategia de Sostenibilidad orientada a generar un triple impacto ambiental, social y económico, a través de compromisos y acciones concretas. Esta estrategia se articula en torno a tres focos bandera, que guían la implementación de iniciativas para promover una sociedad más inclusiva y equitativa, y contribuir al cuidado del planeta.



## Objetivo

Potenciar nuestra capacidad de generar impacto positivo en la sociedad, integrando y generando el impacto económico, social y ambiental desde el negocio, y creando valor para clientes, colaboradores y comunidad.



### Financiamiento / Inversión Ambiental

Acompañar a nuestros clientes en su avance hacia la reducción de sus emisiones, a través de soluciones que faciliten una transición climática.

#### Ambición 2026:

**USD 2.055M** finanzas verdes  
Reducir intensidad de emisiones físicas en **3 sectores al 2030:**

- **Generación de Energía:** Reducir (ton CO2eq/MWh) en un **71%**
- **Cemento:** Reducir (ton CO2eq/ton cemento) en un **17%**
- **Transporte marítimo:** Reducir (g CO2eq/t-mn) en un **39%**



### Empoderamiento y Financiamiento Social

Impulsar el desarrollo de las personas sub atendidas y Pyme a través de soluciones que permitan el Acceso, Salud Financiera y Crecimiento.

#### Ambición 2026:

**Acceso**  
Atender **2.645.000** Personas subatendidas (Mujeres, Jóvenes y A, Mayor) + Pyme  
**Crecimiento**  
**USD 3.893 MM** finanzas sociales  
**1.000.000** usuarios en Valor Pyme



### Coherencia entre Decir y Hacer

Fortalecer relaciones de confianza con nuestros stakeholders, robusteciendo la medición, gestión y divulgación del desempeño ESG

#### Ambición 2026:

**Percentil DJBIC (antiguo DJSI):** entre **92%-100%**  
**Clasificación MSCI World Selection A**  
**Cumplimiento Normativo:** Mantener buen desempeño en indicadores y estándares ASG reconocidos internacionalmente

#### Ámbitos transversales

Ecoeficiencia Op. | Gestión Proveedores | Ciudadanía | Gobernanza | DDHH | Diversidad | Experiencia Colaborador | Protección datos

**Cultura Sostenible: Integrar la Sostenibilidad en nuestros Colaboradores, Procesos y Sistemas**





# ESTRATEGIA DE DESCARBONIZACIÓN

TPT. 1. Fundamentos

## DESAFÍO Y OPORTUNIDAD EN LA ACCIÓN CLIMÁTICA

El cambio climático es el mayor desafío ambiental, social y económico de nuestro tiempo. De acuerdo con el Panel Intergubernamental sobre Cambio Climático (IPCC), las emisiones globales actuales colocan al planeta en una trayectoria de +2,8°C hacia 2100, muy por encima del límite de +1,5°C acordado en París. Esta desviación implica impactos irreversibles sobre ecosistemas, salud humana y estabilidad económica.

Según la Agencia Internacional de Energía (IEA), las emisiones globales de CO<sub>2</sub> relacionadas con la energía continuaron incrementándose en 2024, con un aumento del 0,8 %, alcanzando un nuevo máximo estimado de ≈ 37,8 Gt CO<sub>2</sub>. El crecimiento de las emisiones fue impulsado principalmente por el aumento del consumo de gas natural (~2,5 %), seguido del carbón (~0,9 %). Esta tendencia contrasta con la reducción cercana al 45% para 2030 que la ciencia considera indispensable para limitar el calentamiento a 1,5°C.

Chile, aunque responsable de una fracción menor de las emisiones globales, es altamente vulnerable a fenómenos extremos como sequías prolongadas, olas de calor, incendios forestales y retroceso de glaciares. En respuesta, el país se convirtió en el primero de América Latina en consagrar por ley el objetivo de carbono neutralidad. La Ley Marco de Cambio Climático (Ley N° 21.455-2022) establece que Chile deberá ser carbono neutral y resiliente al clima a más tardar en 2050, fortaleciendo la institucionalidad, definiendo responsabilidades sectoriales y obligando a 17 ministerios, gobiernos locales y regionales a implementar acciones climáticas. Este marco normativo toma en cuenta el Acuerdo de París al definir la Contribución Determinadas a Nivel Nacional (NDC) e incorpora instrumentos como la Estrategia Climática de Largo Plazo (ECLP), planes sectoriales de mitigación y adaptación, la taxonomía de actividades medioambientalmente sostenibles (T-MAS) y un sistema nacional de gobernanza y participación ciudadana.

En este contexto, la necesidad de una transición ordenada, inclusiva y basada en la ciencia es urgente. Reducir emisiones, fortalecer la resiliencia y garantizar un desarrollo económico y social sostenible requiere la acción concertada de todos los actores, incluyendo el el sector financiero.

## EL ROL DE BCI EN LA TRANSICIÓN

La transición hacia una economía baja en carbono representa uno de los mayores desafíos y oportunidades de nuestra era. Alcanzar las metas del Acuerdo de París y limitar el aumento de la temperatura global a 1,5°C requiere una transformación profunda en todos los sectores productivos, junto con una movilización de capital sin precedentes. En este contexto, Bci, como actor relevante del sistema financiero chileno y miembro del programa UNEPFI, asume la responsabilidad y la oportunidad de impulsar esta transformación, apoyando a sus clientes y a la economía en general en un camino ordenado, inclusivo y basado en ciencia hacia la descarbonización.

**Nuestro papel en la transición se materializa en dos dimensiones clave:**

**1 Financiar el cambio:** Movilizamos capital hacia proyectos, tecnologías y modelos de negocio que reducen emisiones y fomentan la resiliencia climática. Entre nuestras acciones destacan el crecimiento sostenido de la cartera de financiamiento verde, el desarrollo de productos como créditos para energías renovables y electromovilidad, y la integración de criterios ambientales en las evaluaciones de inversión y financiamiento corporativo.

**2 Gestionar riesgos y oportunidades:** Incorporamos los riesgos físicos y de transición asociados al cambio climático en nuestras políticas y procesos de gestión de riesgo, integrándolos al análisis de crédito y a la evaluación de carteras. Este enfoque nos permite anticipar impactos, fortalecer la resiliencia del banco y asegurar la sostenibilidad financiera de nuestros clientes.

La capacidad de Bci para alcanzar sus objetivos de cero emisiones netas para 2050 depende en gran medida del progreso de sus clientes y de la economía real, así como de la existencia de políticas públicas y marcos regulatorios que favorezcan la inversión y la innovación. Por ello, trabajamos de forma colaborativa con nuestros clientes, aliados estratégicos, organismos internacionales y autoridades para acelerar el despliegue de soluciones y fortalecer el ecosistema necesario para una transición climática efectiva en Chile y en el mundo.





# ESTRATEGIA DE DESCARBONIZACIÓN

## TPT. 1. Fundamentos

Dentro del ámbito ambiental, Bci ha definido una **Estrategia de Descarbonización alineada con el Net Zero al 2050**, cuyo objetivo es *acompañar a nuestros clientes en su camino hacia la reducción de emisiones y soluciones que faciliten una transición climática justa y efectiva; identificando y gestionando las oportunidades asociadas a la transición. Con el fin de alcanzar cero emisiones netas para 2050 - cumpliendo con los objetivos de descarbonización a 2030*. Esta estrategia se centra en aprovechar las oportunidades asociadas a la transición, acompañando a los clientes en la reducción de emisiones y desarrollando soluciones financieras que faciliten una transición climática justa y efectiva. Los avances de esta estrategia forman parte del Índice de Sostenibilidad de nuestra organización, el cual es parte de todos los colaboradores debido a que cuentan con una evaluación de desempeño anual, quienes trabajan colaborativamente por cumplir con los objetivos estratégicos, que se traducen en metas y en un incentivo económico. Esto forma parte del Balanced Scorecard de la alta dirección, incluido el gerente general y sus reportes directos.

## PILARES DE LA ESTRATEGIA DE DESCARBONIZACIÓN

La estrategia se sustenta en cinco pilares clave que orientan su implementación y que aseguran un abordaje integral de la transición climática. Estos pilares definen las prioridades de acción y las capacidades necesarias para alcanzar las metas a 2030 y 2050.

En este marco, el Plan de Transición constituye la hoja de ruta para operacionalizar estos pilares y convertirlos en acciones concretas, con hitos, plazos e indicadores que permitan al Banco avanzar de forma efectiva hacia sus metas climáticas, al tiempo que apoya a sus clientes y contribuye a la resiliencia del sistema financiero frente al cambio climático.





# ESTRATEGIA DE DESCARBONIZACIÓN

TPT. 1. Fundamentos

## COMPROMISOS, ESTÁNDARES Y CERTIFICACIONES

La Estrategia de Descarbonización de Bci se desarrolla en coherencia con marcos internacionales, compromisos voluntarios y estándares técnicos que aseguran que nuestras metas están alineadas con la ciencia y las mejores prácticas globales. Estos lineamientos constituyen la base técnica y de gobernanza sobre la cual se construye la hoja de ruta de descarbonización de Bci, asegurando que nuestras acciones contribuyan de manera tangible al cumplimiento de los objetivos del Acuerdo de París y a la resiliencia del sistema financiero frente al cambio climático.

### COMPROMISOS INTERNACIONALES



#### Net Zero Banking Alliance (NZBA)

Adhesión en 2023 a la alianza global liderada por UNEP FI, comprometiéndonos a alcanzar cero emisiones netas a más tardar en 2050, con metas intermedias a 2030 alineadas a la ciencia. Aunque en 2025 se diluyó la alianza, Bci continuará utilizando las guías disponibles como marco para definir sus compromisos.



#### Principios de Banca Responsable (PRB)

Integración de los Principios de Banca Responsable de UNEP FI en nuestra estrategia y procesos para asegurar un impacto positivo en sociedad y medioambiente.



#### Objetivos de Desarrollo Sostenible (ODS)

Trabajo en la inclusión de los ODS, priorizando la acción en los vinculados a acción por el clima (ODS 13), energía asequible y no contaminante (ODS 7), trabajo decente y crecimiento económico (ODS 8), e industria, innovación e infraestructura (ODS 9).

### ESTÁNDARES Y METODOLOGÍAS



#### Science Based Targets initiative (SBTi)

Bci no se encuentra adherido, pero adopta las metodologías sectoriales para la fijación de metas de reducción de emisiones financiadas, asegurando consistencia con trayectorias de 1,5°C.



#### Partnership for Carbon Accounting Financials (PCAF)

Cálculo y reporte de emisiones financiadas (Scope 3) siguiendo el estándar global para el sector financiero, garantizando comparabilidad y transparencia.



#### Agencia Internacional de Energía (IEA)

Aplicación de escenarios y guías técnicas como las de la Agencia Internacional de Energía (IEA) para el establecimiento de objetivos en industrias intensivas en carbono.



#### GHG Protocol

Inventario anual de emisiones (alcances 1, 2 y 3) siguiendo el estándar del GHG Protocol, con aseguramiento externo independiente.



#### International Sustainability Standards Board (ISSB)

Incorporación progresiva de los requerimientos de divulgación del International Sustainability Standards Board (ISSB) y de las recomendaciones del Task Force on Climate-related Financial Disclosures (TCFD), reforzando la calidad y comparabilidad de la información climática, a través de las normas NIIF S1-S2.





# ESTRATEGIA DE DESCARBONIZACIÓN

TPT. 1. Fundamentos

## HITOS RELEVANTES

Bci ha avanzado de manera progresiva y consistente en la incorporación de criterios ambientales, sociales y de gobernanza en su gestión. Estos hitos representan momentos clave que han fortalecido nuestra capacidad para impulsar la transición hacia una economía baja en carbono, respaldando nuestros compromisos con la Net Zero Banking Alliance y la meta de cero emisiones netas al 2050.

La siguiente línea de tiempo resume los principales avances y compromisos asumidos en los últimos años, reflejando una trayectoria que combina la acción climática con el desarrollo de soluciones financieras innovadoras para nuestros clientes.



2021

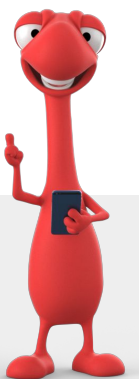
Nos convertimos en el primer banco chileno en adherirnos a la **Task Force on Climate-related Financial Disclosures (TCFD)**.

Obtenemos el certificado **Carbono Neutral**.

Lanzamos el **Marco General de Financiamiento Sostenible** para estructurar emisiones y créditos verdes, sociales y sostenibles.

Alcanzamos la **neutralidad de carbono en nuestras operaciones directas** siete años antes de lo previsto, convirtiéndonos en la primera entidad financiera chilena en lograrlo.

Publicamos la **Política de Financiamiento Sostenible** de Wholesale & Investment Banking.



2022

Suscribimos los **Principios de Banca Responsable** de la Iniciativa Financiera del Programa de las Naciones Unidas para el Medio Ambiente (UNEP FI).

Realizamos la **primera medición de emisiones financiadas** (alcances 1, 2 y 3) bajo la metodología PCAF.

Adherimos a la **Net Zero Banking Alliance (NZBA)**, convirtiéndonos en el primer banco privado chileno en comprometernos a cero emisiones netas en 2050 con metas intermedias a 2030.

Publicamos la versión más reciente de la **Política Corporativa de Sostenibilidad**, integrando criterios ESG en nuestra estrategia.

Aprobamos la **Política de Inversión Sostenible**, que establece un marco para integrar factores ESG en los procesos de evaluación y toma de decisiones de inversión en fondos y carteras.



2024

Consolidamos **nuevas alianzas** estratégicas con Abastible y Detroit Chile, sumándonos a una red de socios que incluye a Alo Ventas, Agua 4D, Emasa Mobility Hub, Hyundai Camiones y Buses y Enel X, para avanzar en la transición energética.

Actualizamos la **Política de Financiamiento Sostenible** de Wholesale & Investment Banking y creamos la política Banco Pymes, estableciendo criterios y alcances para negocios con impacto ambiental, social y económico positivo.

Incorporamos el **análisis de heatmaps de cambio climático** para evaluar riesgos de transición y riesgos físicos en los principales sectores económicos.

Publicamos los primeros **objetivos sectoriales de descarbonización** para los sectores de generación eléctrica e industria cementera para el 2030. Así como las políticas de: Transición para Petróleo y Gas No Convencional, Transición para el Sector Energético y Transición para el Sector Cemento.

2025





# ESTRATEGIA DE DESCARBONIZACIÓN

TPT. 1. Fundamentos

## CIFRAS DESTACADAS

En línea con nuestro compromiso de movilizar capital hacia una economía baja en carbono y socialmente inclusiva, Bci ha consolidado una cartera robusta de financiamiento sostenible:



### FINANCIAMIENTO VERDE

(stock acumulado)

USD 1.923 M en 2024

USD 2.132 M en 2025



### BONOS SOSTENIBLE

7 emisiones en 2024

4 emisiones en 2025



### INTEGRACIÓN ASG DE AUM

82% de AuM evaluado con criterios ASG en 2024

70% de AuM evaluado con criterios ASG en 2025\*

Estos resultados reflejan la integración del financiamiento climático en nuestra estrategia, alineando los productos y servicios con las metas de descarbonización y la resiliencia climática del país.



\* Se adoptó una metodología más exigente y rigurosa en 2025, lo que explica la variación en porcentaje.





# ESTRATEGIA DE DESCARBONIZACIÓN

TPT. 1. Fundamentos

## PRIORIZACIÓN SECTORIAL

UNEPMI recomienda que las entidades financieras definan objetivos sectoriales para todos o la mayoría sustancial de los sectores intensivos en carbono, considerando emisiones financiadas (Scope 3, categoría 15) y las emisiones de sus clientes (alcances 1, 2 y 3).

De acuerdo con los lineamientos, se sugiere:

1. Medir y reportar sus emisiones financiadas (Scope 3) siguiendo metodologías estandarizadas.
2. Definir metas intermedias a 2030 alineadas con trayectorias científicas.
3. Priorizar los sectores más intensivos en emisiones y con mayor potencial de reducción, abordando progresivamente el resto de la cartera.

En su marco de referencia, UNEPMI identifica como prioritarios sectores intensivos en carbono como:



GENERACIÓN ELÉCTRICA



TRANSPORTE



ALUMINIO



PETRÓLEO Y GAS



CEMENTO



BIENES RAÍCES COMERCIALES Y RESIDENCIALES



CARBÓN



HIERRO Y ACERO



AGRICULTURA

La priorización responde al peso que estos sectores tienen en las emisiones globales y a la capacidad de las instituciones financieras de influir en su descarbonización mediante financiamiento, inversión y asesoría.

## ENFOQUE DE BCI PARA LA PRIORIZACIÓN

Bci realizó la medición inicial de sus emisiones financiadas siguiendo la metodología PCAF. El análisis identificó sectores que representaban una proporción significativa de la huella de carbono de su cartera, y contaban con metodologías y hojas de ruta robustas para la descarbonización a nivel nacional.

En base a ello, Bci definió como primera etapa de priorización:

Definidos en 2024:

- **Generación de energía** – por su alta intensidad de emisiones directas y rol estratégico en la transición hacia energías renovables.
- **Cemento** – por las altas emisiones relevantes en la producción de clinker y consumo energético en procesos industriales.

Definido en 2025:

- **Transporte marítimo** - porque concentra un volumen significativo de emisiones vinculadas al comercio global.

Estos objetivos fueron aprobados por el Consejo de Sostenibilidad y revisados por el Comité de Sostenibilidad del Directorio, integrándose al Índice de Sostenibilidad.

AI 2030  Reducir un **71%**

la intensidad de emisiones en g CO<sub>2</sub>eq/MWhn de las empresas de generación de energía.

AI 2030  Reducir un **17%**

la intensidad de emisiones en g CO<sub>2</sub>eq/ton cemento de las empresas de cemento.

AI 2030  Reducir un **39%**

la intensidad de emisiones en g CO<sub>2</sub>eq/t-mn de las empresas del sector de transporte marítimo.

02

# Crecimiento del Negocio





# PRIORIZACIÓN PARA LA TRANSICIÓN

TPT. 2.2 Productos y servicios. 2.4. Planificación financiera. 3.1. Engagement con los clientes.

En Bci reconocemos que la transición hacia una economía baja en carbono no ocurre de manera uniforme, sino que está determinada por dinámicas propias de cada actividad económica: perfiles de emisiones, exposición a riesgos de transición, ciclos de inversión, marcos regulatorios y disponibilidad tecnológica. Por ello, más que la aplicación de esquemas homogéneos o planes estandarizados por industria, el Plan de Transición adopta una mirada informada por sector, que permite comprender estas diferencias y orientar de mejor forma las decisiones de negocio y de gestión del riesgo.

**Este enfoque se traduce en una priorización progresiva de clientes considerando su nivel de emisiones, relevancia dentro del portafolio, exposición a cambios regulatorios y grado de avance en su proceso de transición**, con especial foco en aquellos con mayor contribución a las emisiones financiadas. De esta manera, el banco concentra sus esfuerzos donde el impacto potencial es mayor, sin asumir que todos los clientes de un mismo sector enfrentan idénticos desafíos o requieren el mismo tipo de acompañamiento.

Desde esta perspectiva, el **análisis de las dinámicas sectoriales** permite a Bci ajustar condiciones de financiamiento, estructurar productos y definir señales de seguimiento coherentes con la realidad de cada cliente y su contexto productivo, contribuyendo a una asignación de capital más informada y evitando la exposición a inversiones que puedan quedar desalineadas con la transición. Este enfoque fortalece simultáneamente la gestión del riesgo climático y la identificación de oportunidades de negocio vinculadas a la descarbonización.

El análisis desarrollado con clientes de los sectores de generación eléctrica y cemento, particularmente aquellos con mayores niveles de emisiones, constituye un punto de partida concreto de esta aproximación. Esto ha permitido avanzar en la comprensión de trayectorias de transición, prioridades de inversión y barreras sectoriales, generando aprendizajes que alimentan la implementación del Plan de Transición y sientan las bases para extender gradualmente esta lógica a otros sectores intensivos en carbono, en función de la evolución del portafolio y de las capacidades internas del banco.

En este proceso, reconocemos también la relevancia emergente de la Taxonomía de Actividades Medioambientalmente Sostenibles (T-MAS) en Chile como un referente regulatorio que, en el mediano plazo, podrá contribuir a estandarizar criterios, mejorar la comparabilidad y fortalecer la integridad de la información sobre actividades verdes. Si bien hoy no forma parte de nuestros procesos ni existe una posición corporativa definida, Bci observa su desarrollo y avances normativos como un insumo potencial para futuras mejoras en la clasificación, gestión y reporte de actividades sostenibles, en línea con las mejores prácticas locales e internacionales.

En síntesis, el enfoque sectorial convierte la ambición en asignación: ambición creíble, riesgo controlado y negocio habilitado. Así Bci acelera la transición donde más impacto puede generar.





# CEMENTO

TPT. 2.2 Productos y servicios. 2.4. Planificación financiera. 3.1. Engagement con los clientes.

## CONTEXTO

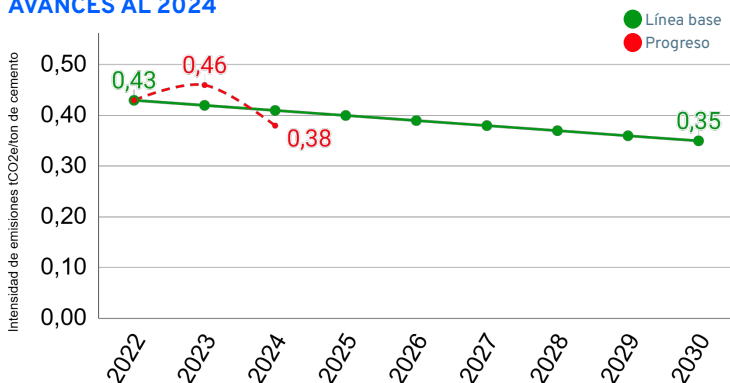
La industria del cemento sostiene gran parte del desarrollo urbano e infraestructural, pero también concentra uno de los perfiles de emisiones más difíciles de abatir. Una fracción relevante de su huella proviene de procesos industriales intrínsecos, particularmente la calcinación, y otra de la dependencia histórica de combustibles fósiles para alcanzar altas temperaturas. Esta combinación convierte al sector en un foco crítico dentro de cualquier estrategia de descarbonización.

En Chile, el desempeño climático del sector cementero condiciona el avance general del sistema industrial hacia las metas de carbono neutralidad. Su contribución a las emisiones nacionales obliga a transformar tecnologías y procesos, incorporando combustibles alternativos, materias primas con menor contenido de clínker y mejoras operacionales. Estas líneas de acción son coherentes con la Estrategia Climática de Largo Plazo (ECLP) y permiten habilitar reducciones sustantivas en industrias que dependen intensivamente de materiales de construcción.

Este compromiso se elaboró basado en el Accelerator Program del Roadmap GCCA NetZero Cement & Concrete 2050, utilizando la metodología de 9 pasos de FICEM y los antecedentes de la Hoja de Ruta Chile 2019. A nivel local, fue liderada por el Instituto del Cemento y del Hormigón de Chile (ICH), con la participación de todas las empresas que representan el 100% de la producción integrada de cemento en Chile, incluyendo CBB, Melón, y Polpaico. (FICEM, ICH)

Con base en estas consideraciones, Bci establece que la intensidad de emisiones de su cartera cementera, medida en tCO<sub>2</sub>e/ton cemento, deberá disminuir en un 17% al 2030 respecto del año base 2022. La meta se construye sobre la trayectoria de 1.5°C desarrollada por la Global Cement and Concrete Association (GCCA), tomando una línea base de 0,43 tCO<sub>2</sub>e/ton cemento. Este objetivo orienta la exposición del banco hacia modelos productivos compatibles con una industria de bajas emisiones a largo plazo.

## AVANCES AL 2024



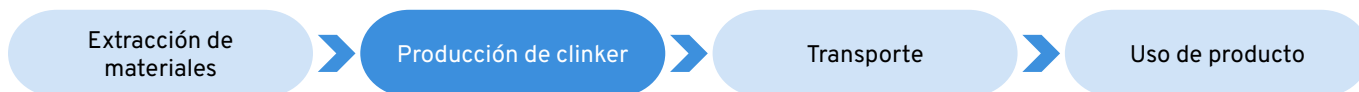
Año	Intensidad publicada
2022	0,43 [tCO <sub>2</sub> e/ton cemento]
2023	0,46 [tCO <sub>2</sub> e/ton cemento]
2024	0,38 [tCO <sub>2</sub> e/ton cemento]
2030	0,35 [tCO <sub>2</sub> e/ton cemento]

Durante la revisión del progreso de nuestro objetivo sectorial de descarbonización para la industria del cemento, identificamos la necesidad de actualizar la línea base 2022 y la medición de desempeño 2023–2024. Esta corrección responde a una mejora en la calidad de los datos, particularmente a partir del fortalecimiento de la huella de carbono de nuestros clientes, así como a una mejora metodológica, ya que originalmente se incorporaron toneladas de hormigón, cal y otros productos no representativos del indicador de intensidad definido (tCO<sub>2</sub>e/t de cemento).

En línea con las mejores prácticas del sector, la línea base y el seguimiento anual se recalcularon considerando únicamente las emisiones asociadas al cemento y clínker, utilizando datos reales reportados por los clientes. Esta actualización busca fortalecer la precisión, transparencia y comparabilidad de nuestros reportes, y evitar cualquier riesgo de greenwashing.

## CARTERA DEL BANCO

Para Bci, este sector es particularmente relevante debido al peso que tiene la producción de clínker en el perfil de emisiones total. La calcinación, proceso donde el carbonato de calcio se transforma en óxido de calcio liberando CO<sub>2</sub>, es el punto donde se concentra el mayor potencial de mitigación. En consecuencia, el banco prioriza sus esfuerzos de análisis y acompañamiento técnico en esta etapa del proceso productivo, donde las decisiones tecnológicas pueden generar impactos significativos y medibles.





# GENERACIÓN DE ENERGÍA

TPT. 2.2 Productos y servicios. 2.4. Planificación financiera. 3.1. Engagement con los clientes.

## CONTEXTO

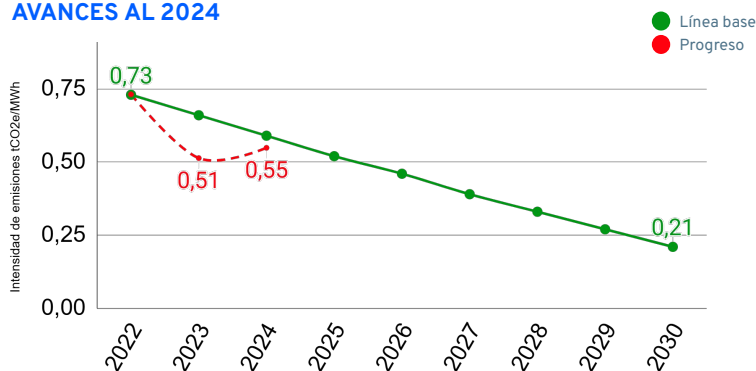
La generación eléctrica es uno de los sectores que más influye en la trayectoria climática global: define costos energéticos, condiciona la competitividad de las economías y determina el ritmo de descarbonización del resto de las industrias. En un contexto donde la urgencia climática obliga a acelerar la sustitución de combustibles fósiles, los actores financieros tienen un rol decisivo en orientar capital hacia tecnologías limpias y en gestionar su exposición a activos intensivos en carbono.

En Chile, la transición energética dejó de ser solo un desafío tecnológico para convertirse en una condición estructural del desarrollo. El país ancló esta transformación en metas concretas dentro de su Estrategia Climática de Largo Plazo (ECLP) y de su NDC: una reducción del 25% de las emisiones de GEI del sector energía a 2030, una disminución del 10% en la intensidad energética y un avance acelerado de las fuentes renovables, que deben representar al menos el 80% de la generación eléctrica en 2030 y evolucionar hacia una matriz completamente renovable en 2050. Estos cambios son determinantes para permitir que sectores como minería, industria y transporte puedan cumplir sus propias trayectorias de reducción.

Este compromiso fue establecido en coherencia con la Estrategia Nacional de Energía 2050 de Chile, que define el camino hacia la carbono neutralidad al año 2050 bajo el escenario metodológico del IPCC 2006. Para estimar la trayectoria de descarbonización, se utilizaron proyecciones de demanda energética del informe de la Comisión Nacional de Energía (CNE) para el período 2023–2043, y se asumió una participación de mercado fija (fixed market share) desde el año base hasta 2030.

En este contexto, Bci define un objetivo claro para su cartera de generación eléctrica financiada. Para 2030, el banco busca que la intensidad de emisiones de sus clientes del sector, medida en tCO<sub>2</sub>e/MWh, se reduzca en un 71% respecto del año base 2022. Esta meta utiliza la trayectoria sectorial de 1.5°C de la iniciativa SBTi y toma una línea base de 0,73 tCO<sub>2</sub>e/MWh. De esta forma, Bci orienta su portafolio hacia un perfil alineado con la transición energética nacional y con los estándares internacionales más exigentes de descarbonización.

## AVANCES AL 2024



Año	Intensidad publicada
2022	0,73 [tCO <sub>2</sub> e/MWh]
2023	0,51 [tCO <sub>2</sub> e/MWh]*
2024	0,55 [tCO <sub>2</sub> e/MWh]
2030	0,21 [tCO <sub>2</sub> e/MWh]

\*La disminución abrupta de la intensidad de emisiones observada en 2023 en la cartera de este sector se explica principalmente por la salida de un cliente altamente representativo para el banco, tanto en términos de stock como de emisiones.

## CARTERA DEL BANCO

Dentro del portafolio de Bci, los clientes del sector eléctrico operan principalmente centrales hidroeléctricas, térmicas y otras soluciones de generación. Esta concentración en activos de generación nos exige adoptar un rol activo en la transición tecnológica del sector, apoyando a las empresas en el recambio de infraestructura y en la adopción de prácticas compatibles con una matriz de bajas emisiones.



Orientamos nuestro trabajo hacia los segmentos donde la reducción de emisiones tiene mayor impacto, y la generación eléctrica es el punto crítico que determina la trayectoria de descarbonización del resto de la economía. Aunque el banco ha desarrollado un enfoque propio, coherente con los compromisos nacionales de carbono neutralidad, las proyecciones resultantes se alinean con las trayectorias recomendadas por SBTi para el sector eléctrico. Esto implica una reducción del 71,12% en la intensidad física de emisiones al 2030 tomando como base el año 2022.

\*En este capítulo no se reporta avance del objetivo de reducción del sector de transporte marítimo, dado que dicho objetivo fue definido recién durante el presente año.





# ACCIONES PARA CATALIZAR LA ACCIÓN CLIMÁTICA

TPT. 2.2 Productos y servicios. 2.4. Planificación financiera. 3.1. Engagement con los clientes.

## DESAFÍOS Y ACCIONES SECTORIALES

Bci, en su compromiso con la sostenibilidad y favorecer flujos financieros hacia una economía baja en carbono, ha definido una estrategia comercial orientada a movilizar capital hacia una economía baja en carbono y apoyar de manera directa la transición de sus clientes. Esta estrategia focaliza sus esfuerzos en los sectores de **Generación de Energía y Cemento**, donde existe el mayor potencial de mitigación, con el propósito de financiar inversiones que reduzcan emisiones, fortalezcan la adaptación y gestionen de forma anticipada el riesgo de transición dentro del portafolio.

La estrategia se basa en un **acompañamiento activo a los clientes, lo que se traduce en desarrollar canales de diálogo fluidos**, que permitan comprender en detalle sus planes de inversión, cambios tecnológicos, evolución regulatoria y oportunidades de mercado vinculadas a la descarbonización, además de comunicar políticas del banco y monitorear de manera el progreso de cada cliente en materia climática. De este modo el banco podrá ejercer un rol que facilite la adopción de tecnologías limpias y prácticas alineadas con la transición a través de un financiamiento adecuado.

Desde Wholesale & Investment Banking, Bci complementa esta estrategia mediante **productos financieros diseñados para habilitar inversiones verdes**, tales como el financiamiento de activos de baja emisión a través del Leasing Verde y operaciones estructuradas con covenants orientados a descarbonización o eficiencia energética.

En este contexto, Bci continuará evaluando de manera progresiva las formas de reforzar el acompañamiento a sus clientes en su proceso de transición, priorizando aquellos mecanismos que sean coherentes con su modelo de negocio y capacidades actuales. Este enfoque busca fortalecer el diálogo, la comprensión de las trayectorias sectoriales y la identificación de oportunidades de financiamiento alineadas con la descarbonización.

## EVALUACIÓN CREDITICIA CON ENFOQUE SOSTENIBLE

En las finanzas sostenibles, la evaluación crediticia va más allá del análisis financiero tradicional e incorpora el desempeño ambiental del cliente, considerando riesgos y oportunidades asociados al cambio climático. En línea con esto, la política de evaluación de riesgos crediticios ambientales del banco busca integrar criterios ambientales en el proceso crediticio, identificando y evaluando la exposición de los clientes a riesgos físicos y de transición, así como potenciales incumplimientos normativos o impactos que puedan afectar su reputación, acceso a financiamiento o posición en el mercado. Esta política establece un marco para identificar y evaluar dichos riesgos en clientes de Banca Corporativa –inicialmente en los sectores de generación eléctrica y producción de cemento– utilizando información objetiva y fuentes oficiales como SNIFA y ARCLIM, y prevé una clasificación de los deudores en cinco niveles de riesgo (Alto, Medio Alto, Medio, Medio Bajo y Bajo), que orientan la evaluación cualitativa del financiamiento y las acciones asociadas. Si bien estos factores complementan la evaluación integral del riesgo de crédito, su sola presencia no determina la aprobación o rechazo del financiamiento, salvo decisión del comité correspondiente conforme a las políticas y reglamentos vigentes, incluidos los criterios ESG y listas de exclusión aplicables.



\*En este capítulo no se reporta avance del objetivo de reducción del sector de transporte marítimo, dado que dicho objetivo fue definido recién durante el presente año.





# DESARROLLO DE PRODUCTOS Y SERVICIOS PARA LA TRANSICIÓN

TPT. 2.2 Productos y servicios

## PORTAFOLIO ACTUAL

Bci cuenta con una arquitectura corporativa que convierte la ambición climática en oferta concreta. El Marco General para Financiamiento Sostenible y la Política de Financiamiento Sostenible definen criterios, uso de fondos y alineación a estándares internacionales para habilitar bonos y préstamos sostenibles y para delimitar activos verdes elegibles en energías renovables, transporte limpio, eficiencia energética y gestión eficiente del agua. Sobre esta base, el Banco acumuló USD 2.132 millones en financiamiento verde a 2025 y avanza hacia USD 2.055 millones en 2026.

La cartera elegible puede cubrir eólica on/off-shore, CSP, solar FV e hidro <20 MW; electromovilidad e infraestructura de carga, transporte público de cero emisiones o a hidrógeno, transporte fósil <50 g CO<sub>2</sub>/pasajero-km, movilidad compartida y tarificación vial; edificios nuevos o retrofits con >20% de ahorro energético, HVAC no fósiles, redes inteligentes y almacenamiento; e infraestructura hídrica sostenible, tratamiento (incluidas aguas residuales), distribución y almacenamiento eficientes, y desalinización con energías renovables.

Además, entendiendo la importancia del sector agrícola para el país, Bci cuenta con una línea Agro-Sostenible, la cual cubre:

- |  |  |
|--|--|
| a) Cultivos sostenibles certificados         | f) Eficiencia hídrica                                |
| b) Manejo agrícola sostenible                | g) Infraestructura de adaptación al cambio climático |
| c) Agroindustria circular                    | h) Conservación y restauración de terrenos           |
| d) Energía renovable y eficiencia energética | i) Ganadería sostenible                              |
| e) Electromovilidad                          |  |

Un habilitador transversal es el Leasing Verde para PyME y empresas, que financia hasta 100% en electromovilidad y hasta 90% en plantas FV, con asesoría especializada, flexibilidad de plazos, condiciones preferenciales, beneficios tributarios, seguros amplios y procesos ágiles (sujeto a evaluación).

Las brechas principales para 2026 son seguir creciendo en stock verde, aumentar la proporción de clientes intensivos con objetivos climáticos verificados y mejorar la calificación y cobertura de datos PCAF.

## WHOLESALE & INVESTMENT BANKING

La banca mayorista lleva la transición a escala mediante créditos comerciales y estructuras con KPIs/covenants ESG que vinculan precio y condiciones al desempeño ambiental, junto con acceso a mercado de capitales bajo el marco corporativo. La gestión de riesgo y el seguimiento de impactos se respaldan con medición anual de emisiones financiadas (PCAF) y con objetivos sectoriales en Generación y Cemento a 2030.

Wholesale & Investment Banking además apalanca alianzas tecnológicas (Abastible, Detroit Chile, Alo Ventas, Agua 4D, Emasa Mobility Hub, Hyundai Camiones y Buses, Enel X) para reducir barreras de adopción y acelerar el pipeline de inversiones en electromovilidad, eficiencia y soluciones hídricas.

## PyME

La estrategia de sostenibilidad de Bci para el segmento PyME se articula mediante una propuesta de valor integral que combina financiamiento verde con herramientas de gestión y capacitación. Como pilar de esta oferta, Bci ofrece el Leasing Verde, específicamente diseñado para financiar proyectos de electromovilidad y eficiencia energética. Este producto se integra a nuestro portafolio financiero habitual para PyMEs y Emprendedores (que incluye pagos, comex y factoring, etc.), y se facilita su adopción con guías de elegibilidad simplificadas. Estas guías permiten a las empresas identificar rápidamente proyectos sostenibles y asegurar la correcta aplicación de los fondos.

Para impulsar la fidelización y acompañar activamente la descarbonización de la cartera, hemos establecido alianzas estratégicas clave. Esta colaboración combina de manera efectiva el diagnóstico, la medición, el financiamiento, la formación y el reconocimiento, facilitando que las PyMEs integren la sostenibilidad en su modelo de negocio con resultados verificables.

Finalmente, nuestra iniciativa central, el programa "PyMEs Sostenibles", lanzado en 2025, proyecta un impacto directo en más de 200 empresas a través de acompañamiento personalizado, condiciones preferenciales y diagnósticos técnicos. Este programa ya ha generado un posicionamiento positivo en medios (Ejemplo: Emol, septiembre 2025), confirmando el alto valor que las empresas otorgan a la asesoría para acelerar su transición hacia modelos productivos más eficientes y de bajas emisiones.





# DESARROLLO DE PRODUCTOS Y SERVICIOS PARA LA TRANSICIÓN

## TPT. 2.2 Productos y servicios

### BCI ASSET MANAGEMENT (BAM)

En BAM, los factores ESG materiales se integran en los procesos de inversión con el fin de maximizar la relación riesgo-retorno de los fondos y carteras administradas, en cumplimiento de su rol fiduciario. En ese sentido, los riesgos y oportunidades climáticas se integran caso a caso en la visión de las compañías o activos de inversión, dependiendo de su materialidad financiera. En efecto, BAM ha incorporado en los casos de inversión temáticas relacionadas a los desafíos y oportunidades provenientes de la transición climática (por ejemplo, el impacto de la transición energética en la demanda de cobre, los desafíos de la adopción de combustible sostenible para la industria de la aviación, tendencias sobre los biocombustibles en Brasil, entre otros) y los riesgos físicos del cambio climático (por ejemplo, estrés hídrico, impacto en yields agrícolas y forestales, entre otros).

Adicionalmente, BAM participa en la iniciativa de engagement colaborativo “Diálogos por el Clima – Latam”, la cual apunta a empresas latinoamericanas con grandes emisiones de gases de efecto invernadero (GEI). Esta iniciativa busca promover una buena gobernanza climática, robustecer la medición de emisiones de GEI, incentivar la identificación y manejo de los riesgos y oportunidades climáticas, fomentar la implementación de planes de descarbonización creíbles, y mejorar la divulgación climática en las empresas objetivo.

Finalmente, BAM ofrece productos de inversión temáticos, con el fin de dar la posibilidad a sus clientes de elegir fondos que cumplan con ciertos estándares de sostenibilidad. Las dos alternativas disponibles actualmente son los fondos mutuos Bci Deuda Global Sostenible y Bci Acciones Sostenibles ESG.

### CORREDORA DE BOLSA (CDB)

Bci Corredora de Bolsa amplía el alcance de la estrategia sostenible del banco al distribuir instrumentos de renta fija y variable y, en conjunto con BAM y Wealth Management, articular una arquitectura de inversiones coherente para todos los segmentos. A través de esta plataforma, canaliza demanda hacia instrumentos con criterios ambientales, sociales y de gobernanza cuando están disponibles en el mercado, integrando criterios ESG en sus procesos de análisis y recomendación. Como parte de su oferta Bci Corredora de Bolsa ofrece el Portafolio Accionario ESG, el cual integra una selección de activos con un doble filtro: se buscan compañías con valorización atractiva, momentum y fundamentos sólidos, que además cuenten con una evaluación ESG positiva.

En materia de productos verdes, la corredora facilita el acceso a instrumentos que cumplen con estándares internacionales de inversión responsable, tales como bonos verdes, sociales y sustentables emitidos por empresas e instituciones chilenas e internacionales; bonos vinculados a la sostenibilidad (SLB) que incorporan metas de desempeño ambiental; y fondos de inversión y ETFs con mandatos ESG, que permiten a los clientes alinear sus portafolios con estrategias de descarbonización, economía circular y gestión responsable del capital natural. Adicionalmente, la corredora incorpora criterios ESG en su equipo de Research, integrando evaluaciones cualitativas y cuantitativas que apoyan la toma de decisiones de inversión responsable.

Estas herramientas permiten orientar flujos hacia emisores comprometidos con la sostenibilidad, reforzando el rol del banco como actor financiero que contribuye a acelerar la transición hacia una economía baja en carbono.

### Bci PERSONAS

Para el segmento personas, Bci ofrece una gama de productos verdes que facilitan la adopción de tecnologías limpias y decisiones de consumo más sostenibles. Destaca el Crédito Hipotecario Verde, que otorga condiciones preferenciales para viviendas con altos estándares de eficiencia energética; el Seguro Automotriz Verde, diseñado para vehículos eléctricos e híbridos; y el acceso a inversiones responsables a través de fondos mutuos con criterios ESG. A ello se suma beneficios asociados al uso de tarjetas en comercios sustentables. Esta oferta permite que los clientes integren la sostenibilidad en su vida cotidiana, movilizandocapital hacia soluciones de menor impacto ambiental y contribuyendo al avance de los objetivos climáticos del banco.





# IMPULSANDO LA ACCIÓN CLIMÁTICA CON NUESTROS CLIENTES

TPT. 2.2 Productos y servicios

La transición no ocurre en declaraciones corporativas, ocurre en decisiones reales de inversión que toman nuestros clientes todos los días. En ese contexto, el rol de Bci no es observar desde la tribuna, sino involucrarse activamente en la transformación de los modelos de negocio que hoy determinan las emisiones del mañana. Escuchar a los clientes, entender sus barreras técnicas, financieras y regulatorias, y co-crear soluciones viables es lo que convierte una ambición climática en una estrategia ejecutable.



**ITG:** Entrega de equipamiento y soluciones tecnológicas a la industria del salmón.

*“Hemos encontrado muchos beneficios de los términos que nos da el Bci, en términos de flexibilidad, de acceso a soluciones de costo más accesibles, dado a lo que ellos ven como un negocio sostenible. Fue de gran aporte para nosotros y ha seguido siendo, en términos de las operaciones de leasing, dado que nos permitió desarrollar una línea completa de negocios asociada a arriendo de equipos. Nosotros recomendamos trabajar con el Bci en cuanto a iniciativas sostenibles, dado que tienen un enfoque específico a financiar y apoyar soluciones sostenibles de sus clientes”*



**Resiter:** Servicios para valorizar y gestionar todo tipo de residuos.

Bci acompañó a Resiter en el desarrollo de un proyecto de valorización de conchas marinas, transformando un residuo en un insumo de alto valor para el sector agrícola. Esta iniciativa no solo reduce impactos ambientales, sino que crea una solución circular que convierte desechos en productividad, demostrando que la sostenibilidad bien ejecutada es también un buen negocio.

**AQUA4D® AQUA4D:** Modifica la estructura y la hidratación del agua

*“Como banco, entendemos que fortalecer los ecosistemas de innovación es clave para que las empresas aceleren su transición hacia modelos de negocio sostenibles. Por eso, a través de alianzas con compañías especializadas como AQUA4D, acercamos a nuestros clientes soluciones tecnológicas concretas que permiten reducir impactos ambientales y aumentar su eficiencia productiva. Esto no es filantropía: es una estrategia de negocio que busca relaciones de largo plazo, donde apoyar la transición de nuestros clientes es también asegurar su viabilidad futura. Al mismo tiempo, trabajar con empresas innovadoras genera un efecto demostración que impulsa a otros actores a sumarse, multiplicando el impacto más allá de cada proyecto individual.”*



**La casa de Don Tomás:** Hotel boutique en San Pedro de Atacama

*“La relación con Bci ha sido la de un verdadero socio estratégico: un compañero de ruta en cada decisión relevante, que ha entendido el sentido y la ambición que queremos imprimir a nuestras acciones de sostenibilidad. Ese compromiso se ha traducido en proyectos concretos, como el financiamiento de plantas solares y de tratamiento de aguas para la Casa de Don Tomás, habilitando operaciones más eficientes, resilientes y responsables.”*





## IMPULSANDO LA ACCIÓN CLIMÁTICA CON NUESTROS CLIENTES

TPT. 2.2 Productos y servicios



**Laboratorios KNOP:** Empresa farmacéutica basada en productos de origen vegetal

*“Junto a Bci hemos ejecutado inversiones concretas en sostenibilidad, entre las que destaca la implementación de nuestra primera planta fotovoltaica, en una industria donde este tipo de proyectos aún no era parte del estándar. El financiamiento de Bci fue clave para viabilizar una iniciativa pionera, que hoy permite que el 37% de nuestra energía sea de autogeneración renovable.”*



**HIF HIF:** Empresa internacional líder en e-combustibles

*“En el proyecto de e-fuels en Magallanes, Bci ha sido un socio financiero clave desde las primeras etapas. Esta relación de largo plazo en distintos proyectos en Chile demuestra que la sustentabilidad no es solo una convicción ética, sino una decisión de negocio inteligente, capaz de movilizar inversión, innovación y crecimiento real.”*

Adicionalmente tenemos el Certificado de Empresa Sostenible el cual reconoce a aquellas organizaciones que han incorporado la sostenibilidad como un eje estratégico de su negocio, no como un gesto simbólico. A través de esta distinción, Bci visibiliza a clientes líderes que están impulsando activamente la transición energética, la eficiencia en el uso de recursos, la economía circular y una gestión más responsable del agua. Este reconocimiento no solo destaca buenas prácticas, sino que consolida una red de empresas que están marcando el estándar de lo que significa crecer de manera competitiva en un mundo que exige modelos productivos más sostenibles.





# COLABORACIÓN PÚBLICO-PRIVADA PARA ACELERAR LA TRANSICIÓN

TPT 3.3. Engagement con el gobierno, sector público y sociedad civil

La credibilidad de un plan de transición requiere que la institución vaya más allá de la gestión interna y movilice activamente a su ecosistema. En este contexto, para Bci resulta fundamental contar con una estrategia de relacionamiento público-privado que le permita influir en las condiciones habilitantes de la descarbonización y alinear expectativas con los sectores económicos y las autoridades.

A través de un engagement estructurado con la industria y con el gobierno, el banco puede impulsar estándares sectoriales, promover políticas públicas que faciliten la transición y contribuir a reducir barreras sistémicas que hoy limitan el avance de sus clientes. Este rol articulador fortalece la resiliencia del portafolio, reduce riesgos de transición y asegura que el plan de Bci refleje una contribución concreta –y creíble– al esfuerzo nacional de mitigación del cambio climático.

En 2025 se inició la definición del plan de relacionamiento, cuyo objetivo es **posicionar a Bci como un socio estratégico en la transición hacia una economía baja en carbono** en los países en los que opera. Para esto es clave la gestión de relaciones estratégicas con actores del ecosistema público, gremios, empresas, organizaciones no gubernamentales y la sociedad civil. Así Bci, desde su rol como institución financiera, busca anticiparse, mitigar riesgos y capitalizar nuevas oportunidades que generen valor compartido para el país y para el banco.

ESCUCHAR	CONECTAR	INCIDIR
Al entorno político, social y regulatorio vinculado a la transición climática para anticipar riesgos y oportunidades para Bci, transformando esa escucha en insumos accionables.	Con alianzas estratégicas para compartir y movilizar conocimiento y buenas prácticas (estándares, metodologías, reportabilidad), ayudando a elevar la calidad técnica del ecosistema y el liderazgo del banco en apoyo de la transición justa y efectiva, habilitando a su vez nuevas oportunidades.	De manera técnica y proactiva en procesos de decisión normativos, metodológicos, regulatorios y de políticas públicas, aportando a los tomadores de decisión evidencia, experiencias y casos prácticos. Esto asegurará que los marcos de transición y descarbonización promuevan la inversión sostenible y garanticen la competitividad del país.





# INVESTIGACIÓN ECONÓMICA Y PLANIFICACIÓN FINANCIERA PARA UNA TRANSICIÓN RESILIENTE

## TPT. 2.4 Planificación financiera

Como parte del fortalecimiento de la base analítica que sustenta la estrategia de crecimiento del negocio bajo criterios climáticos, Bci incorpora en su planificación financiera los hallazgos y proyecciones elaborados por el área del Economista Jefe. Esta línea de trabajo permite analizar y anticipar los impactos económicos del cambio climático sobre la actividad productiva, los patrones de inversión y la dinámica sectorial, proporcionando evidencia empírica y escenarios de referencia para orientar la toma de decisiones estratégicas del banco.

En el último año, el área publicó tres estudios que representan un avance significativo en la comprensión de las implicancias económicas de la transición en Chile. El primero, [“Análisis económico del cambio climático: impactos en la actividad y desafíos para la descarbonización”](#), examina cómo el cambio climático afectará el crecimiento económico y la productividad, identificando tanto los costos de inacción como las oportunidades de inversión verde asociadas a la descarbonización. El informe destaca que la transición hacia una economía baja en carbono puede generar efectos positivos en el PIB a mediano plazo si se combinan políticas adecuadas de inversión, innovación y financiamiento climático, reforzando la importancia de un sistema financiero activo en la canalización de capital hacia sectores sostenibles.

El segundo estudio, [“Electromovilidad en Chile: avances, desafíos y perspectivas que apuntan a cambiar la cara del transporte vehicular”](#), analiza la evolución del sector transporte y evalúa los factores económicos que pueden acelerar su transformación tecnológica. El documento identifica brechas de infraestructura, incentivos fiscales y condiciones de financiamiento como variables críticas para la expansión del parque eléctrico, aportando información valiosa para la estructuración de productos financieros que apoyen la adopción de tecnologías limpias por parte de empresas y consumidores.

Finalmente, el estudio [“Análisis del mercado energético, bajo exigencias de mayor sostenibilidad y cuidado del medio ambiente: una mirada para Chile y el mundo”](#), analiza las transformaciones del mercado energético global y nacional en respuesta a compromisos climáticos más exigentes, avances tecnológicos y cambios regulatorios orientados a la descarbonización. El estudio examina la evolución de la matriz energética, la creciente penetración de energías renovables, los desafíos de seguridad y estabilidad del sistema, así como las implicancias económicas del proceso de transición energética sobre precios, inversiones y competitividad sectorial. En el caso de Chile, el análisis destaca las oportunidades asociadas al desarrollo de energías limpias, almacenamiento, hidrógeno verde y redes inteligentes, junto con los riesgos de transición derivados de activos intensivos en carbono y de la necesidad de una planificación coordinada entre política pública y financiamiento privado.

Estos estudios contribuyen directamente a la planificación financiera del banco en el contexto de su Plan de Transición. A partir de esta evidencia, Bci refuerza su capacidad para:

- Incorporar variables climáticas y macroeconómicas en los procesos de planificación de negocios y asignación de recursos.
- Evaluar la exposición sectorial de su portafolio frente a los escenarios de descarbonización nacionales.
- Diseñar soluciones de financiamiento que faciliten la transición de sus clientes en sectores estratégicos como energía, transporte y manufactura.
- Identificar oportunidades de inversión verde que contribuyan al cumplimiento de los objetivos de crecimiento sostenible y rentabilidad del banco.

De esta forma, la investigación económica se consolida como un pilar técnico del Plan de Transición, apoyando la gestión integral del riesgo y las oportunidades climáticas, y asegurando que la estrategia de crecimiento de Bci esté alineada con una economía nacional resiliente, competitiva y neutra en emisiones hacia 2050.



03

# Riesgos Climáticos





# RIESGOS CLIMÁTICOS EN LA TRANSICIÓN **AL NET ZERO**

TPT. 2.4. Planificación financiera

En línea con su compromiso de contribuir activamente a la transición hacia una economía baja en carbono, Bci ha reconocido el cambio climático como un riesgo financiero emergente (parte del riesgo ESG) que debe ser abordado de manera sistemática y estratégica. Desde 2019, el Directorio del Banco ha priorizado la integración progresiva de consideraciones climáticas en su marco general de gestión de riesgos, avanzando hacia una gobernanza robusta, metodologías alineadas con estándares internacionales, y herramientas que permitan identificar, evaluar y gestionar estos riesgos de manera efectiva.

## GESTIÓN DE RIESGO CLIMÁTICO

Bci está incorporando progresivamente la gestión de riesgo climático, lo que permite identificar, evaluar, monitorear y gestionar los riesgos físicos y de transición derivados del cambio climático. Con lo anterior, buscamos integrar de manera transversal en el marco de gestión de riesgos corporativos del Banco, junto con cumplir los lineamientos establecidos por reguladores nacionales e internacionales, tales como la Comisión para el Mercado Financiero (CMF), las recomendaciones de la IFRS (NIIF) S2 respecto al impacto de los riesgos y oportunidades relacionados con el clima, y del International Transition Plan Network (ITPN).

El proceso contempla la incorporación de información climática en los procesos de evaluación de riesgos materiales, y es complementado con una autoevaluación interna que revisa la efectividad de los procesos, metodologías y estructuras de gobernanza en materia de riesgos climáticos. Estas prácticas son auditadas regularmente, asegurando el cumplimiento normativo y la mejora continua.

## INTEGRACIÓN DEL RIESGO CLIMÁTICO EN LA CLASIFICACIÓN ASG

Actualmente, el riesgo climático está integrado dentro de la categoría de riesgo ASG (Ambiental, Social y de Gobernanza), definida por Bci como:

*“Riesgos relativos a los impactos del cambio climático tanto físicos como de transición o adaptación a una nueva economía verde, y aquellos asociados a consideraciones sociales que deben cumplir las actividades económicas, así como a factores de gobernanza.”*

Esta definición amplia permite abordar la gestión del riesgo desde una perspectiva holística, conectando la exposición climática con otros factores estructurales de sostenibilidad que pueden afectar la solvencia, reputación y continuidad operativa de los clientes del banco.

## HERRAMIENTAS INTERNAS PARA LA GESTIÓN DEL RIESGO

La gestión de los riesgos comienza con una identificación proactiva de estos, proceso que permite definir los riesgos materiales en función de su impacto y frecuencia. De este proceso, se define como material para el banco el riesgo ASG, que contiene dentro de su taxonomía el riesgo climático. Luego de la identificación, el banco define el perfil de riesgo inherente y también el ambiente de control a través de un proceso de autoevaluación, en el cual se levantan posibles brechas que buscan ser mitigadas por la definición de planes de acción.

Una vez identificados y evaluados los riesgos, son monitoreados y gestionados a través del Marco de Apetito al Riesgo, el cual formaliza el nivel máximo de riesgo que el Directorio está dispuesto a tolerar para el cumplimiento de los objetivos estratégicos. El marco de apetito de riesgo está diseñado para establecer los límites dentro de los cuales la Administración debe ejecutar la estrategia, permitiendo garantizar una toma de riesgos prudente y eficiente.





# RIESGOS CLIMÁTICOS EN LA TRANSICIÓN **AL NET ZERO**

## EVALUACIÓN DE VULNERABILIDAD CLIMÁTICA

Con el objetivo de contar con una visión estructurada y prospectiva del riesgo climático, Bci cuenta con un análisis top-down de vulnerabilidad climática por sectores económicos relevantes en Chile, aplicando criterios diferenciados para riesgos físicos y de transición:

- Vulnerabilidad física: Se evaluó con base en factores como dependencia de recursos naturales (incluida el agua), suministro energético seguro, insumos sensibles al clima, infraestructura crítica y procesos expuestos, sensibilidad de la demanda, y salud y productividad laboral.
- Vulnerabilidad de transición: Se analizó considerando intensidad de carbono, exposición a regulaciones climáticas y ambientales, sensibilidad en cadenas de valor, cambios en demanda, necesidades de inversión en capital, y riesgos reputacionales.

A partir de estos criterios ponderados, se construyeron mapas de calor sectoriales que permiten clasificar la vulnerabilidad relativa de los distintos sectores frente a los riesgos climáticos. Estos resultados se utilizaron como insumo cualitativo en la actualización de la Visión Sectorial 2024-2025, ampliando el análisis más allá de la evaluación puramente económica hacia una comprensión integrada de las amenazas climáticas.

### Heatmap de vulnerabilidad climática sectorial

Sector económico	Vulnerabilidad a riesgos	
	Físicos	De transición
Educación	Verde	Verde
Otros servicios	Verde	Amarillo
Comercio	Naranja	Amarillo
Financiero	Amarillo	Naranja
Telecomunicaciones	Amarillo	Naranja
Salud	Naranja	Naranja
Inmobiliario	Naranja	Naranja
Entretenimiento	Amarillo	Naranja
Agrícola, ganadería y silvicultura	Rojo	Naranja
Concesiones	Naranja	Rojo
Transporte	Naranja	Rojo
Energía, gas y agua	Rojo	Rojo
Minería	Rojo	Rojo
Otras industrias	Rojo	Rojo

\*Siendo rojo la vulnerabilidad más alta y verde una vulnerabilidad menor.





# RIESGOS CLIMÁTICOS EN LA TRANSICIÓN **AL NET ZERO**

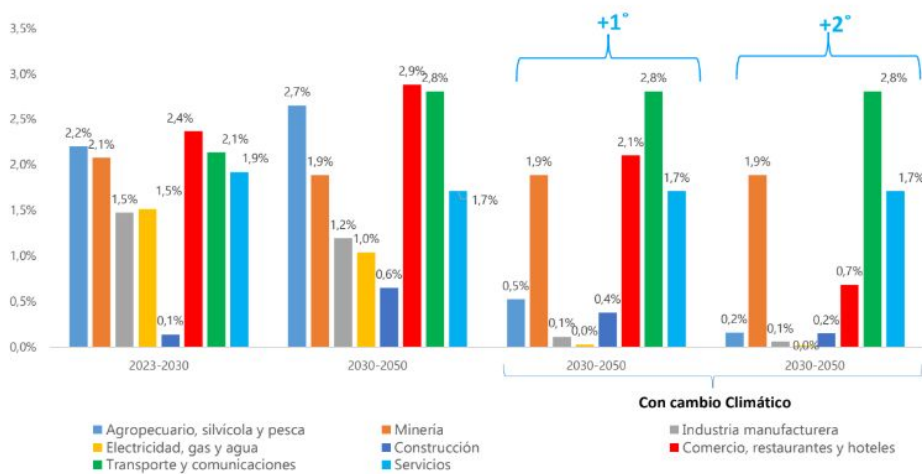
## ANÁLISIS DE ESCENARIOS CLIMÁTICOS

Para avanzar en una comprensión prospectiva de los impactos climáticos, Bci utilizó un modelo macroeconómico externo desarrollado sobre la base del estudio "El impacto del cambio climático en la producción económica de Chile: pasado y futuro". Este ejercicio analizó tres escenarios al 2050: sin cambio climático, con +1°C, y con +2°C de incremento en temperatura promedio.

Los resultados muestran impactos económicos adversos significativos en sectores como Agricultura, Manufactura, Energía, Construcción y Comercio. En el escenario más extremo (+2°C), se proyecta una pérdida acumulada de hasta US\$ 60 mil millones en el PIB nacional en comparación con un escenario sin cambio climático.

Este análisis, que aunque aún no se utiliza directamente en la toma de decisiones de cartera, ofrece insumos estratégicos para el desarrollo de futuras pruebas de estrés climático y para la incorporación progresiva del riesgo climático en procesos de planificación financiera y gestión de riesgo.

**Crecimiento por sector económico con distintos escenarios de temperatura (porcentaje)**



### PRÓXIMOS PASOS

El desarrollo e implementación progresiva del Sistema de Gestión de Riesgo Climático continuará durante los próximos años, para análisis de vulnerabilidad, y escenarios, desarrollo de metodologías propias de stress testing e instalación de capacidades internas para la gestión de riesgos.





# EL ROL DE LAS POLÍTICAS EN LA DESCARBONIZACIÓN

## TPT. 2.3 Políticas y condiciones

La definición e implementación de políticas claras y robustas constituye un pilar fundamental en la estrategia de transición hacia una economía baja en carbono. Las políticas internas permiten establecer marcos de acción, criterios y procedimientos que guían de forma consistente la toma de decisiones en todos los niveles de la organización, asegurando la integración efectiva de los objetivos climáticos en las operaciones del Banco y en su relación con los clientes y grupos de interés.

En este contexto, Bci ha desarrollado un conjunto de políticas estratégicas que habilitan la gestión de riesgos y oportunidades derivados del cambio climático, alineadas con los compromisos nacionales de descarbonización.

### **POLÍTICA DE FINANCIAMIENTO SOSTENIBLE DE BCI WHOLESALE & INVESTMENT BANKING [Link](#)**

Bci promueve activamente el financiamiento de negocios que contribuyan a la mitigación y adaptación al cambio climático, a través de su Política de Financiamiento Sostenible. Esta política busca acompañar a sus clientes con soluciones financieras innovadoras y define un marco de acción para incentivar la originación de nuevos financiamientos sostenibles.

La política contempla tres tipologías principales de financiamiento sostenible:

- **Destino sostenible de los fondos:** operaciones de crédito cuyos recursos están destinados a activos con beneficios ambientales y/o sociales concretos y verificables (ej. energías renovables, eficiencia energética, tratamiento de aguas, vivienda social, entre otros).
- **Clientes sostenibles:** empresas que cuentan con certificaciones externas o internas que acreditan prácticas sostenibles en sus operaciones, productos o modelos de negocio, y cuyos ingresos provienen en al menos un 90% de actividades consideradas sostenibles.
- **Covenants sostenibles:** financiamientos sujetos a compromisos explícitos de reducción de emisiones u otros objetivos de sostenibilidad, medidos y validados por terceros, con verificación anual de su cumplimiento.

Todas las operaciones clasificadas como financiamiento sostenible deben ser evaluadas y aprobadas por el Consejo Calificador de Negocios Sostenibles, instancia interna encargada de asegurar el cumplimiento riguroso de los criterios ASG definidos en la política. Este consejo es bipartito, incorporando un control por oposición dentro del proceso de aprobación, lo que constituye además un mecanismo clave para prevenir riesgos de greenwashing al garantizar la integridad y robustez de la clasificación sostenible.

### **POLÍTICA DE EVALUACIÓN DE RIESGOS CREDITICIOS AMBIENTALES [Link](#)**

Como parte del fortalecimiento de la evaluación del riesgo desde una perspectiva climática, Bci implementó una Política de Evaluación de Riesgos Ambientales, que establece un enfoque estructurado para identificar y analizar los riesgos crediticios derivados de factores ambientales, con énfasis particular en los riesgos climáticos físicos y de transición.

En su fase inicial de implementación, esta política se aplica a clientes de sectores con alta exposición climática, tales como generación de energía y producción de cemento, dentro de la Banca Corporativa.

El objetivo es estimar cómo estos riesgos podrían afectar la solvencia, continuidad operativa, cumplimiento normativo y acceso al financiamiento de los clientes. Para ello, se utiliza información pública y se clasifican las contrapartes en cinco niveles de riesgo, estableciendo acciones diferenciadas según el nivel de exposición identificado (por ejemplo, mayor seguimiento, condiciones de financiamiento o requisitos de mitigación).

Este instrumento permite avanzar en la internalización del riesgo climático en los procesos crediticios.





# EL ROL DE LAS POLÍTICAS EN LA DESCARBONIZACIÓN

## **POLÍTICA DE INVERSIÓN SOSTENIBLE (ASSET MANAGEMENT) [Link](#)**

Su propósito es integrar sistemáticamente factores ambientales, sociales y de gobernanza (ESG) en los procesos de evaluación y toma de decisiones de inversión en todos los fondos y carteras administradas.

Esta política reconoce que los riesgos y oportunidades derivados de factores ESG pueden tener impactos financieros significativos sobre los activos en los que se invierte, y que su adecuada consideración permite una visión más profunda y holística del universo de inversión. La integración de estos factores, en combinación con el análisis financiero tradicional, busca maximizar la relación riesgo-retorno en beneficio de los clientes.

Adicionalmente, Bci Asset Management promueve prácticas de sostenibilidad a través del ejercicio activo de los derechos como inversionista (stewardship), mediante el cual busca influir positivamente en las compañías en las que invierte, promoviendo comportamientos empresariales responsables que generen valor económico, social y ambiental a largo plazo.

## **POLÍTICAS SECTORIALES DE TRANSICIÓN**

Como parte de su enfoque gradual de descarbonización por sectores económicos, Bci ha desarrollado políticas específicas de transición aplicables a industrias con alta intensidad de emisiones. Estas políticas establecen los criterios, condiciones y restricciones para la vinculación del Banco con clientes de dichos sectores, en línea con la reducción progresiva de su huella de carbono financiada.

Las políticas Wholesale & Investment Banking actualmente disponibles son:

### **Política de Transición para Petróleo y Gas No Convencional [Link](#)**

Establece restricciones y condiciones para el financiamiento y servicios a clientes dedicados a la exploración o producción de petróleo y gas no convencional. Así como, la promoción de la transición de los clientes hacia alternativas bajas en carbono y sostenibles.

### **Política de Transición para el Sector Energético [Link](#)**

Define los lineamientos de relacionamiento con clientes del sector energético, priorizando fuentes limpias y promoviendo la transición desde generación térmica hacia energías renovables. Reduciendo gradualmente la exposición a la generación y extracción de carbón, fomentando el cierre de centrales a carbón conforme a la regulación vigente en Chile.

### **Política de Transición para el Sector Cemento [Link](#)**

Establece lineamientos de relacionamiento con clientes del sector cementero, considerando sus planes de reducción de emisiones, inversión en tecnologías limpias, modelos de producción más sostenibles y cumplimiento con objetivos de descarbonización sectorial.

Estas políticas permiten a Bci gestionar su exposición a sectores intensivos en carbono de manera transparente, alineando sus decisiones con una trayectoria de descarbonización consistente con las metas del Acuerdo de París.



04

# Gobernanza y Cultura





# LIDERAZGO ESTRATÉGICO PARA LA **DESCARBONIZACIÓN**

TPT. 5.1 Supervisión e informes del consejo de administración. 5.2 Funciones de gestión, responsabilidad y rendición de cuentas. 5.4 Incentivos y remuneración. 2.4. Planificación financiera

La gobernanza climática es un pilar esencial en la estrategia de sostenibilidad y transición de Bci, y constituye la base para una toma de decisiones informada, responsable y alineada con los compromisos de descarbonización. El Banco ha definido una estructura de gobernanza escalonada, que asegura la supervisión desde el nivel más alto de la organización, permite la implementación efectiva de políticas y acciones en toda la estructura operativa, y alinea los incentivos con el cumplimiento de sus objetivos estratégicos climáticos.

## **SUPERVISIÓN DESDE LA ALTA DIRECCIÓN**

El Directorio de Bci desempeña un rol activo en la supervisión de la gestión del cambio climático, integrando y asegurando su consideración en la estrategia corporativa, donde uno de sus 3 pilares es el *Crecimiento ambicioso y sostenible, manteniendo niveles de riesgo-retorno de excelencia*. Este enfoque asegura un monitoreo sistemático de los factores ESG —incluyendo el cambio climático como uno de los principales—, y permite alinear las decisiones estratégicas con la ambición climática del Banco.

Para reforzar esta supervisión, el Directorio ha delegado funciones específicas en tres comités clave:

### **Comité Ejecutivo**

Se reúne dos veces por semana para evaluar, entre otros temas, información sectorial relevante y definir límites de exposición crediticia y financiera por industria, considerando criterios climáticos y de sostenibilidad.

### **Comité de Sostenibilidad**

Se reúne trimestralmente y tiene el rol de orientar la estrategia ASG, aprobando marcos de acción, procesos, métricas e indicadores de impacto. Además, propone estructuras organizacionales que aseguren la incorporación de la sostenibilidad en toda la operación del Banco.

### **Consejo Directivo de Sostenibilidad**

Integrado por el gerente general y los gerentes de división, este consejo se reúne mensualmente y define el marco estratégico de sostenibilidad y cambio climático, revisa avances e impulsa inversiones estratégicas asociadas a la transición. Su liderazgo permite una alineación efectiva entre las metas corporativas y las decisiones tácticas en las distintas áreas del banco.

## **GESTIÓN DE LA ESTRATEGIA DE DESCARBONIZACIÓN**

La implementación de la estrategia Net Zero y la gestión de los riesgos y oportunidades climáticos están estructurados en diversos niveles de responsabilidad, garantizando una ejecución transversal, coherente y medible.

### **Centro de Excelencia en Innovación y Sostenibilidad**

Lidera la estrategia ESG del banco, y entrega lineamientos, metodologías y herramientas que permiten integrar la sostenibilidad y el cambio climático como capacidades estratégicas dentro del negocio.

### **Gerencia de Riesgos**

Desarrolla políticas, programas y metodologías de gestión de riesgos, incluyendo los climáticos. Supervisa la ejecución de actividades de riesgo de forma independiente, asegurando la adecuada implementación del plan corporativo de sostenibilidad, en línea con los focos estratégicos definidos (financiamiento/inversión sostenible, habilitación financiera y confianza).

### **Riesgos - Negocios**

Impulsa la integración del cambio climático en la gestión de riesgos mediante tres pilares: (1) instalación de capacidades de sostenibilidad en toda la organización, (2) generación de valor e impacto positivo desde el negocio, y (3) medición del riesgo e impacto de la estrategia mediante datos ESG y el índice corporativo de sostenibilidad.





# LIDERAZGO ESTRATÉGICO PARA LA **DESCARBONIZACIÓN**

TPT. 5.1 Supervisión e informes del consejo de administración. 5.2 Funciones de gestión, responsabilidad y rendición de cuentas. 5.4 Incentivos y remuneración. 2.4. Planificación financiera

Además, se han establecido mecanismos de trabajo inter área para garantizar una implementación efectiva:

## **Mesas estratégicas de sostenibilidad**

Se realizan semanalmente con gerencias de segunda línea y tienen como objetivo llevar los temas de cambio climático y sostenibilidad al centro del negocio.

## **Mesas de trabajo por negocio (Triadas RE)**

También de frecuencia semanal, están conformadas por los equipos encargados de implementar iniciativas relacionadas con inversiones y financiamiento sostenibles y climáticos en las distintas áreas del Banco.

Esta estructura permite asegurar una coordinación eficaz, una apropiada rendición de cuentas y un monitoreo constante del avance en la implementación del plan de transición.

## **INTEGRACIÓN DEL CAMBIO CLIMÁTICO EN LA TOMA DE DECISIONES**

Bci ha establecido un enfoque integral para incorporar los riesgos y oportunidades del cambio climático en sus procesos de toma de decisiones, tanto a nivel estratégico como operativo. Este enfoque se materializa a través de estructuras institucionales, herramientas de análisis, políticas específicas y metodologías que permiten evaluar, gestionar y canalizar recursos hacia actividades alineadas con la transición hacia una economía baja en carbono.

## **Marco General para Financiamiento Sostenible [Link](#) y su actualización [Link](#)**

Uno de los pilares para esta integración es el Marco General para Financiamiento Sostenible, que establece los principios y directrices bajo los cuales Bci identifica, evalúa y promueve oportunidades de financiamiento con impacto ambiental y social positivo. Este marco actúa como una guía transversal que articula criterios técnicos, procesos internos y mecanismos de gobernanza para asegurar la alineación con objetivos climáticos, regulatorios y de sostenibilidad corporativa.

En particular, el marco establece que todas las decisiones de financiamiento con atributos sostenibles deben considerar:

- Criterios claros de elegibilidad ambiental y social, alineados con estándares internacionales (como los Green Bond Principles y los Sustainability-Linked Loan Principles).
- Evaluaciones ASG, incluyendo el análisis de riesgos físicos y de transición derivados del cambio climático.
- Sistemas de seguimiento y reporte, que permiten medir y divulgar el impacto climático y social de los financiamientos otorgados.

En línea con este marco, Bci ha avanzado en la integración del cambio climático en las decisiones de negocio a través de diferentes mecanismos ya mencionados: política de financiamiento sostenible, evaluación de riesgos ambientales y climáticos y participación de equipos técnicos especializados.

La integración del cambio climático en la toma de decisiones en Bci no se limita al cumplimiento regulatorio, sino que busca generar ventajas competitivas, resiliencia financiera y contribuciones reales a los desafíos del desarrollo sostenible en Chile. En esta línea, el Banco continuará fortaleciendo:

- La incorporación progresiva de escenarios climáticos y pruebas de estrés en decisiones estratégicas y de riesgo.
- La alineación progresiva con taxonomías verdes nacionales e internacionales para mejorar la clasificación y trazabilidad de sus operaciones.
- La disponibilidad y calidad de la información ESG, que permita decisiones basadas en datos consistentes, verificables y comparables.





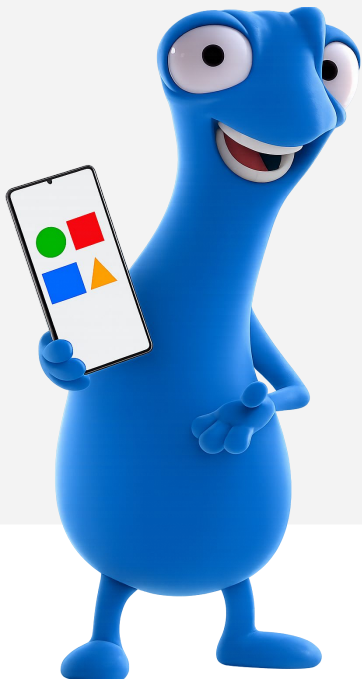
## LIDERAZGO ESTRATÉGICO PARA LA **DESCARBONIZACIÓN**

TPT. 5.1 Supervisión e informes del consejo de administración. 5.2 Funciones de gestión, responsabilidad y rendición de cuentas.  
5.4 Incentivos y remuneración. 2.4. Planificación financiera

### INCENTIVOS Y REMUNERACIÓN

Con el objetivo de alinear los comportamientos organizacionales con los compromisos de sostenibilidad y descarbonización, Bci ha incorporado mecanismos de incentivos vinculados al desempeño ESG, incluyendo metas climáticas específicas.

Uno de los principales instrumentos es el **Índice de Sostenibilidad Bci**, el cual forma parte del Balanced Scorecard del Banco y tiene incidencia directa en la evaluación de desempeño de todos los colaboradores, incluyendo a la alta dirección y al Gerente General.



Este índice incluye indicadores ambientales y climáticos clave, tales como:

- Volumen de financiamiento verde (stock acumulado)
- Plan corporativo de descarbonización
- Participación de mercado en bonos sostenibles
- Porcentaje de activos bajo gestión (AUM) con criterios ESG

Estos indicadores están vinculados a metas específicas para los distintos segmentos del Banco, lo que permite una trazabilidad clara del cumplimiento de los objetivos estratégicos y refuerza la cultura de sostenibilidad en toda la organización.





# INTEGRACIÓN EN LA CULTURA ORGANIZACIONAL

TPT. 5.3 Cultura. 5.5 Habilidades, competencias y formación

La transición hacia una economía baja en carbono no puede abordarse únicamente desde la dimensión técnica o financiera: requiere una transformación profunda en la forma en que las organizaciones piensan, actúan y toman decisiones. En este sentido, la cultura organizacional y el desarrollo de capacidades son habilitadores fundamentales para implementar con éxito la estrategia climática de Bci.

La integración del cambio climático en la cultura corporativa y en las competencias individuales y colectivas permite asegurar que los compromisos adoptados se traduzcan en acciones concretas, sostenibles y alineadas con el propósito del Banco. A través de una cultura movilizadora y de programas estructurados de formación, Bci busca empoderar a sus equipos para liderar con conocimiento, convicción y responsabilidad los desafíos de la descarbonización.

## CULTURA

La transformación hacia una economía baja en carbono requiere más que cambios técnicos: exige una evolución cultural profunda que movilice a toda la organización hacia una nueva forma de entender el negocio, los riesgos y las oportunidades del entorno. En este contexto, la cultura organizacional de Bci se ha orientado progresivamente a incorporar la sostenibilidad y el cambio climático como elementos estratégicos y cotidianos de su quehacer.

Bci ha definido como prioridad el fortalecimiento de una cultura interna que valore, entienda y promueva activamente la acción climática, con un enfoque transversal desde el gobierno corporativo hasta los equipos operativos. Este proceso ha incluido la instalación de capacidades, la actualización permanente del conocimiento, la promoción de espacios de diálogo y reflexión, y la creación de mecanismos de comunicación interna y externa que amplifican el mensaje y refuerzan el compromiso colectivo.

Entre las principales acciones orientadas al fortalecimiento de la cultura climática se destacan:

- La inclusión del tema Descarbonización como una de las cinco “skills del negocio” prioritarias para el desarrollo organizacional.
- La participación activa del Comité Directivo de Sostenibilidad, integrado por líderes con trayectoria técnica y estratégica en la materia, como Klaus Schmidt-Hebbel, economista de reconocido prestigio internacional, que aporta una visión integral de los desafíos climáticos y macroeconómicos.
- La organización de sesiones estratégicas con referentes globales como Nigel Topping y Gonzalo Muñoz, High-Level Climate Champions de la COP26 y COP25 respectivamente. Estas sesiones permitieron a los equipos directivos y ejecutivos del Banco conocer de primera mano cómo la industria financiera internacional está liderando la implementación de planes de transición climática.
- El desarrollo de una estrategia de comunicación interna y externa que visibiliza los avances del Banco en materia de sostenibilidad, destacando el rol activo que puede desempeñar el sistema financiero en la acción climática. Esta estrategia se refuerza con campañas informativas, contenido educativo y la difusión de los compromisos adquiridos por la organización en foros nacionales e internacionales.

Con estas acciones, Bci consolida una cultura corporativa que no solo entiende el cambio climático como un riesgo, sino también como una oportunidad para transformar positivamente su modelo de negocios, sus relaciones con los clientes y su impacto en la sociedad.





# INTEGRACIÓN EN LA CULTURA ORGANIZACIONAL

TPT. 5.3 Cultura. 5.5 Habilidades, competencias y formación

## CAPACIDADES INTERNAS

El desarrollo de habilidades técnicas y estratégicas en materia climática es un habilitador clave para la implementación efectiva del Plan de Transición Net Zero. Por ello, Bci ha definido el fortalecimiento de capacidades como una prioridad transversal, abarcando todos los niveles de la organización.

Durante el último año, se ha avanzado en un enfoque sistemático de formación climática, basado en tres ejes:

### Formación ejecutiva y liderazgo climático

Bci ha impulsado sesiones dirigidas a ejecutivos y líderes estratégicos, con el objetivo de alinear el pensamiento directivo con los desafíos de largo plazo asociados al cambio climático. Las reuniones con Nigel Topping y Gonzalo Muñoz permitieron ampliar la comprensión de las tendencias regulatorias, los marcos de financiamiento verde y las rutas para una descarbonización efectiva en el sector financiero. Este tipo de instancias también facilita la apropiación de conceptos como la transición justa, la resiliencia climática y la gestión de riesgos físicos y de transición.

### Capacitación técnica y microaprendizaje

El Banco ha desarrollado cápsulas formativas cortas y accesibles a través de su intranet “Atrévete”, con contenidos orientados a aumentar la familiaridad de los colaboradores con los marcos internacionales más relevantes, como: PCAF (Partnership for Carbon Accounting Financials), IFRS (NIIF) S1 y S2 de reporte de sostenibilidad y climática, Taxonomías sostenibles, entre otros.

Estas cápsulas permiten avanzar en la alfabetización climática del equipo y generar una base común de conocimiento que sustente una mejor toma de decisiones a nivel operativo y comercial.

### Desarrollo de capacidades en áreas clave del negocio

Las áreas de sostenibilidad, riesgos, inversiones y finanzas han sido priorizadas para recibir formación especializada en metodologías de evaluación climática, análisis sectorial, escenarios de descarbonización y criterios de elegibilidad ambiental. En estas áreas, se promueve una integración directa del conocimiento adquirido con los procesos y decisiones diarias del negocio.



05

# Reportabilidad, Divulgación y Relacionamiento





# ECOEficiencia OPERACIONAL

TPT. 2.1 Operaciones del negocio.

Bci gestiona sus operaciones mediante una estrategia integral orientada a reducir los impactos ambientales directos. Esta gestión se estructura en torno a cinco ejes prioritarios (huella de carbono, residuos, energía, papel y agua) con metas definidas al 2028 y reportes de avance correspondientes al año 2025:

## HUELLA DE CARBONO

### FOCO

Mitigar las emisiones operacionales, con objetivos intermedios alineados con la trayectoria de SBTi 1.5C.

### METAS A 2028

- 46% de reducción respecto de la línea base 2017 (alcance 1, 2 y 3).
- 70% de reducción de los viajes de negocio respecto a la línea base 2017 (alcance 3).

### COBERTURA

- 100%

### AVANCE 2025

- Se mantiene la compensación del 100% de las emisiones residuales, mediante la compra de bonos de carbono nacionales y verificados.

Para las emisiones de alcance 1, 2 y 3 se considera el 100% de las operaciones para todas las fuentes

## RESIDUOS

### FOCO

Disminuir los residuos, evitando la generación e impulsando la valorización.

### METAS A 2028

- Enviar solo un 10% de los residuos generados a relleno sanitario, valorizando el resto.

### COBERTURA

- 39%

### AVANCE 2025

- Expansión del programa Basura Zero, implementando la infraestructura necesaria en 17 Sucursales

## ENERGÍA

### FOCO

Potenciar el uso de energías renovables, junto con la eficiencia energética, en pos de mejorar el desempeño energético.

### METAS A 2028

- Meta de eficiencia energética: 16% de reducción de energía absoluta respecto de la línea base 2020.
- Meta energías renovables: 100% del consumo abastecido con energías renovables

### COBERTURA

- 100%

### AVANCE 2025

- Durante el 2025, iniciamos una licitación que expande nuestra red de instalaciones y el volumen de energía renovable

## PAPEL

### FOCO

Optimización del uso y consumo de papel.

### METAS A 2028

- Reducción de un 30% del consumo de papel en relación con la línea base 2020.

### COBERTURA

- 100%

### AVANCE 2025

- Durante el año 2025 se logró disminuir un 23% del consumo de papel con respecto a la línea de Base 2020.

## AGUA

### FOCO

Mejora del desempeño mediante eficiencia hídrica.

### METAS A 2028

- 24% de reducción de consumo hídrico absoluto respecto de la línea base 2020.

### COBERTURA

- 74%

### AVANCE 2025

- Tras los avances de años previos, el enfoque actual se desplaza hacia el control operacional de las instalaciones.

\*No realizamos extracción ni descargas asociadas a aguas dulces debido a la naturaleza de nuestras operaciones. Todo el consumo de agua proviene exclusivamente de compañías sanitarias, garantizando así un manejo responsable y sostenible de este recurso.



# ECOFICIENCIA OPERACIONAL

## TPT. 2.1 Operaciones del negocio.

En línea con su compromiso de gestión ambiental, Bci monitorea de manera sistemática sus consumos de residuos, energía y agua, asegurando indicadores comparables año a año. En 2025, los resultados reflejaron avances relevantes en la transición hacia un modelo más eficiente y sostenible: la cantidad de residuos reciclados durante el 2025 fue de 94.195 Kg, el total de energía consumida durante el 2025 fue de un 1,3% inferior al año anterior; sin embargo, la intensidad hídrica presentó un alza del 0,8% frente a 2024, reflejando la necesidad de reforzar medidas de eficiencia en el uso del recurso.

RESIDUOS	UNIDAD	2022	2023	2024	2025
Superficie cubierta	m <sup>2</sup>	41.225	41.225	41.225	41225
Porcentaje de la superficie total del banco	%	25	25	25	39
Total de residuos generados	kg	131.991	148.693	177.939	251716
Total de residuos enviados a vertederos	kg	87.591	94.368	100.724	157521
Total de residuos reciclados	kg	44.400	54.325	77.215	94195
Porcentaje de los residuos enviados a vertedero (KPI: kg residuos enviados a vertedero / kg residuos generados)	%	66	63	57	63

ENERGÍA	UNIDAD	2022	2023	2024	2025
Intensidad energética	kWh/m <sup>2</sup>	125,2	123,9	138,27	138,71
Electricidad no renovable comprada	kWh	10.697.255	9.927.969	8.655.011	8986086
Energía no renovable – combustibles	kWh	1.272.998	1.224.236	1.536.109	1275693
Subtotal energía no renovable consumida	kWh	11.970.253	11.152.329	10.191.120	10.261.779
Electricidad renovable comprada	kWh	7.499.291	7.574.911	8.087.377	7817931
Electricidad renovable generada	kWh	28.378	30.392	62.596	18245
Combustibles renovables consumidos	kWh	0	0	0	0
Subtotal energía renovable consumida	kWh	7.527.669	7.605.303	8.149.973	7.836.176
Total energía consumida (renovable + no renovable)	kWh	19.497.922	18.757.632	18.341.093	18.097.955

AGUA	UNIDAD	2022	2023	2024	2025
Consumo absoluto	MMm <sup>3</sup>	0,103065	0,10288	0,104959	0,105805
Superficie cubierta	%	95	95	95	74
Intensidad hídrica	m <sup>3</sup> /m <sup>2</sup>	1,05	1,05	1,11	1,19



# ECOEficiencia OPERACIONAL

## TPT. 2.1 Operaciones del negocio.

En el marco de la ecoeficiencia operacional, Bci ha definido metas específicas para la reducción de sus emisiones directas e indirectas (alcances 1, 2 y 3), como parte de su compromiso con la descarbonización de sus operaciones. Estas metas están alineadas con los objetivos del Acuerdo de París y con la trayectoria de 1.5 °C de Science Based Targets (SBTi).

En 2025, el banco registró 411 tCO<sub>2</sub>e en el alcance 1 (combustión fija y emisiones fugitivas), 2.216 tCO<sub>2</sub>e en el alcance 2 (método de mercado) y 7.261 tCO<sub>2</sub>e en el alcance 3, destacando la reducción sostenida de las emisiones de viajes de negocio y movilidad de colaboradores.

### Emisiones de gases de efecto invernadero (GEI) de nuestras operaciones.

HUELLA DE CARBONO	UNIDAD	2022	2023	2024	2025
<b>Emisiones directas de gases de efecto invernadero (Alcance 1)</b>					
Combustión de fuentes fijas	tCO <sub>2</sub> e	243	238	321,91	255
Emisiones fugitivas	tCO <sub>2</sub> e	356	151	88,19	156
Subtotal Alcance 1	tCO <sub>2</sub> e	599	395	410,11	411
<b>Emisiones indirectas por electricidad de gases de efecto invernadero (Alcance 2)</b>					
Electricidad (método de mercado)	tCO <sub>2</sub> e	3.758	2.403	1.749,18	2.216
Electricidad (método de ubicación)	tCO <sub>2</sub> e	5.470	4.236	3.383,64	4.144
<b>Otras emisiones indirectas de gases de efecto invernadero (Alcance 3)</b>					
Insumos y servicios comprados	tCO <sub>2</sub> e	447	388	344,18	258
Manufactura de combustibles	tCO <sub>2</sub> e	44	44	64,3	47
Transporte y distribución "aguas arriba"	tCO <sub>2</sub> e	1554	592	332,42	250
Residuos y reciclaje (gestión de residuos generados en operaciones)	tCO <sub>2</sub> e	41	49	51,81	91
Viajes de negocios	tCO <sub>2</sub> e	722	1.156	1.366,60	1.051
Transporte de colaboradores y teletrabajo	tCO <sub>2</sub> e	5.461	8.096	6.288,76	5.320
Uso de productos comercializados	tCO <sub>2</sub> e	490	243	216,31	243
Subtotal Alcance 3	tCO <sub>2</sub> e	8.759	10.567	8.664,40	7.261
<b>Total emisiones de gases de efecto invernadero (Alcance 1, 2 y 3)</b>					
Total por método de mercado	tCO <sub>2</sub> e	13.117	13.365	10.824	9.887
Total por método de ubicación	tCO <sub>2</sub> e	14.829	15.198	12.458	11.815

El cálculo de las emisiones de alcance 1, 2 y 3 ha sido verificado por terceros independientes. En 2022 y 2023, la verificación fue realizada por Corporate Citizenship Chile, mientras que en 2024-2025 estará a cargo de ProyectaE.





## INDICADORES DE CONTRIBUCIÓN A LA TRANSICIÓN

### TPT. 4.1 Métricas y objetivos de gobernanza, negocio y operaciones

Además, Bci ha definido un marco integral que vincula la gestión de la huella operativa, la canalización de financiamiento verde y la incorporación de incentivos climáticos en su gestión interna. En el ámbito del negocio, Bci canalizó USD 2.132 M en 2025 en financiamiento verde, con la meta de alcanzar USD 2.055 M al 2026. Asimismo, se reforzó la gobernanza climática mediante la incorporación de un 10% de indicadores de sostenibilidad en el Balanced Scorecard corporativo, asegurando la integración de los compromisos ambientales en la gestión estratégica.

TEMÁTICA	MÉTRICA (UNIDAD)	VALOR (CANTIDAD)	COMENTARIOS
Objetivos de reducción de emisiones - Huella operativa	%	Metas al 2028: • 46% de reducción con respecto a la línea base (2017). • 70% de reducción de los viajes de negocios con respecto a línea base (2017). Cobertura 100%	Objetivos alineados con la trayectoria de SBTi 1.5C.  Obtención del Sello de Cuantificación del programa Huella Chile.
Financiamiento verde 2025	USD M	2.132	-
Objetivo 2026 de financiamiento verde	USD M	2.055	-
Incentivos ligados a metas climáticas	%	10% del Balanced Scorecard Bci está ligado al cumplimiento de metas de sostenibilidad.	Índice corporativo de sostenibilidad

### USO DE CRÉDITOS DE CARBONO

En lo que respecta a la huella operativa, cada año se realiza la compensación del 100% de las emisiones residuales, mediante la compra de bonos de carbono nacionales y verificados. Este proceso ha permitido a Bci la obtención del Sello de Cuantificación del programa Huella Chile.

En este momento, no se contempla el uso de compensaciones de carbono para cumplir con las metas climáticas asociadas a las emisiones financiadas. La prioridad es implementar medidas concretas para acompañar a los clientes en su descarbonización. Sin embargo, se reconoce que el panorama regulatorio y las prácticas del mercado están en constante evolución. Por ello, se tendrá una postura proactiva y se evaluará periódicamente la posibilidad de incorporar créditos de carbono en los procesos.





# EMISIONES FINANCIADAS

TPT. 4.3 Métricas y objetivos de GEIs

La comparación interanual 2022–2024 de las emisiones financiadas de la banca mayorista fue calculada bajo la metodología PCAF y clasificada según los sectores intensivos en carbono definidos por UNPEFI, a partir de sus préstamos comerciales; estos resultados se presentan en la siguiente tabla:

## BANCA MAYORISTA - PRÉSTAMOS COMERCIALES 2022-2024\*

SECTOR INTENSIVO EN CARBONO	EMISIONES [TON CO2e]			INTENSIDAD [TON CO2e/MM CLP]			NOTA PCAF		
	2022	2023	2024	2022	2023	2024	2022	2023	2024
Carbón	0	12	2	0,00	1,03	0,67	N/A	4,0	4,0
Petróleo y gas	6.187	13.309	5.063	1,22	0,31	0,81	4,0	4,0	4,0
Gas	1.180.147	293.567	296.873	10,24	4,90	4,40	4,0	4,0	4,0
Petróleo	21.213	18.151	9.325	1,23	0,78	0,37	4,0	4,0	4,0
Generación de energía	2.907.239	583.508	291.294	9,73	1,84	1,59	3,5	3,7	3,3
Bienes raíces comerciales	44.189	52.237	207.536	0,05	0,03	0,09	4,0	4,4	4,0
Bienes raíces residenciales	449,96	0	63	0,03	0,00	0,01	5,0	N/A	4,8
Hipotecas comerciales*	170.001	0	12.553	0,48	0,00	0,02	2,8	N/A	5,0
Hierro y acero	208.291	193.622	70.568	2,44	1,31	0,45	4,0	4,0	4,0
Aluminio	0	0	0	0,00	0,00	0,00	N/A	N/A	N/A
Cemento	236.395	271.991	235.598	2,33	2,57	2,55	4,0	2,6	2,8
Agricultura	750.276	1.160.443	476.962	1,83	2,03	0,87	4,0	4,0	4,0
Manufactura de alimentos	171.594	114.187	117.509	0,69	0,60	0,42	3,9	4,0	4,0
Transporte terrestre	311.029	295.932	251.545	8,07	6,99	5,82	4,0	4,0	4,0
Transporte marítimo	376.434	123.341	111.579	6,03	1,73	1,62	4,0	2,2	4,0
Transporte aéreo	219.896	24.348	54.117	22,22	1,94	2,48	4,0	4,0	4,0
Manufactura de automóviles	3.390	1.852	601	0,66	0,77	0,54	4,0	4,0	4,0
Otro sector	5.082.823	3.799.117	4.885.115	0,72	0,60	0,75	4,0	4,0	4,0
<b>Total</b>	<b>11.689.552</b>	<b>6.945.614</b>	<b>7.026.303</b>	<b>1,20</b>	<b>0,73</b>	<b>0,64</b>	<b>3,94</b>	<b>4,0</b>	<b>4,0</b>

\*La variación 2022 de lo divulgado en la memoria 2024, consiste en la suma de hipotecas residenciales y comerciales





## EMISIONES FINANCIADAS

### TPT. 4.3 Métricas y objetivos de GEIs

En la siguiente tabla se presenta los resultados de la primera medición de emisiones facilitadas de Bci. Para el año 2024, el total de Emisiones Alcance 1, 2 y 3 fue de 95.496 tCO<sub>2</sub>e para un monto facilitado de 1.515.073 MM CLP, lo que implica una intensidad de emisiones de 0,063 tCO<sub>2</sub>e/MM CLP. Todo esto en línea con los criterios establecidos por PCAF. La cobertura actual refleja las limitaciones propias de la disponibilidad de datos de los emisores y del grado de trazabilidad de las operaciones, aspectos que el Banco continuará fortaleciendo en los próximos ciclos de reporte.

#### EMISIONES FACILITADAS POR ACTIVIDADES DEL SII

SECTOR	EMISIONES [TON CO <sub>2</sub> e]	INTENSIDAD [TON CO <sub>2</sub> e/MM CLP]	NOTA PCAF
Alimentos, bebidas y tabaco	1.311	0,524	1
Construcción	167	0,001	4
Servicios de vivienda e inmobiliarios	7.322	0,048	3,25
Servicios empresariales	5.791	0,211	1
Servicios financieros	79.267	0,079	3,4
Transporte	1.636	0,012	1
<b>Total</b>	<b>95.494</b>	<b>0,063</b>	<b>3,20</b>

#### EMISIONES FACILITADAS POR INSTRUMENTO FINANCIERO

SECTOR INTENSIVOS EN CARBONO	EMISIONES [TON CO <sub>2</sub> e]	INTENSIDAD [TON CO <sub>2</sub> e/MM CLP]	NOTA PCAF
Efecto de Comercio	5.309	0,006	3,53
Préstamos sindicados	81.232	0,233	3,06
Bono Corporativo	8.953	0,024	2,61
<b>Total</b>	<b>95.494</b>	<b>0,063</b>	<b>3,20</b>



# ACELERANDO LA DESCARBONIZACIÓN DE NUESTRA CARTERA

TPT. 4.1 Métricas y objetivos de gobernanza, negocio y operaciones

## OBJETIVOS DE REDUCCIÓN SECTORIAL

Como institución financiera, el banco reconoce su responsabilidad y el papel clave que desempeña como catalizador de la transformación hacia modelos productivos más sostenibles, por este motivo ha definido sus primeros objetivos sectoriales para la reducción de emisiones financiadas.

### GENERACIÓN DE ENERGÍA


**Alcance** 1 y 2

En el sector de Generación de Energía, los Alcances 1 y 2 son los más relevantes, ya que representan directamente las emisiones asociadas a la quema de combustibles fósiles en las plantas y al consumo de electricidad utilizado en las operaciones.

**Escenario** SBTi 1.5°C

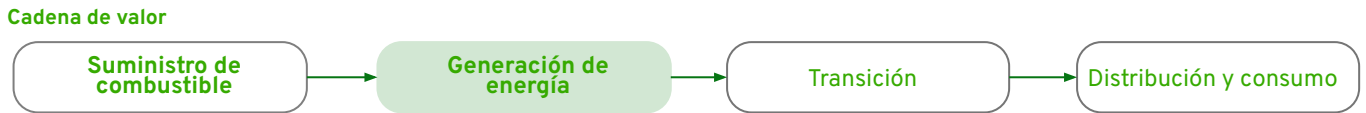
Se realiza la definición de la meta con un escenario alineado a la ciencia, es decir, que la trayectoria busca limitar el calentamiento global a 1,5°C.

**Metodología de cálculo de emisiones**

 Estándar global que guía a las instituciones financieras en la medición y divulgación de las emisiones financiadas. En este caso, se utiliza la metodología establecida para préstamos comerciales.

**Cadena de valor**

El enfoque está en el segmento de generación eléctrica, donde las acciones de descarbonización generan el mayor impacto en la reducción de las emisiones globales del sector.



**Año línea base** 2022

**Línea base (intensidad)** 0,73 tCO2/MWh

**Año target** 2030

**Target en intensidad** 0,21 tCO2/MWh

**% de reducción (intensidad de emisiones al 2030)** 71%

**Progreso 2024** 0,55 tCO2/MWh





# ACELERANDO LA DESCARBONIZACIÓN DE NUESTRA CARTERA

TPT. 4.1 Métricas y objetivos de gobernanza, negocio y operaciones

## CEMENTO

**Alcance** 1 y 2

En el sector Cemento, los Alcances 1 y 2 son los más relevantes debido a que la mayoría de las emisiones provienen de la calcinación del clínker (Alcance 1) y del consumo energético en las plantas (Alcance 2), mientras que las emisiones de Alcance 3, como las de transporte o uso del producto, son menos significativas en comparación.

**Escenario** SBTi 1.5°C

Se realiza la definición de la meta con un escenario alineado a la ciencia, definido por el Global Cement and Concrete Association - GCCA, y es utilizado por la hoja de ruta del sector cemento en Chile.

**Metodología de cálculo de emisiones**



Estándar global que guía a las instituciones financieras en la medición y divulgación de las emisiones financiadas. En este caso, se utiliza la metodología establecida para préstamos comerciales.

### Cadena de valor

El enfoque debe centrarse en la producción de clínker, ya que es el proceso más intensivo en el uso de combustibles fósiles y donde ocurren reacciones químicas con la descomposición del carbonato de calcio, donde se libera gran cantidad de emisiones. Dirigir las acciones de descarbonización hacia este eslabón permitirá lograr el mayor impacto en la reducción de emisiones a lo largo de la cadena de valor.



<b>Año línea base</b>	2022
<b>Línea base (intensidad)</b>	0,43 tCO <sub>2</sub> e/ t cemento*
<b>Año target</b>	2030
<b>Target en intensidad</b>	0,35 tCO <sub>2</sub> / t cemento
<b>% de reducción (intensidad de emisiones al 2030)</b>	17%
<b>Progreso 2024</b>	0,38 tCO <sub>2</sub> / t cemento

\*Durante la revisión del progreso de nuestro objetivo sectorial de descarbonización para la industria del cemento, identificamos la necesidad de actualizar la línea base 2022 y la medición de desempeño 2023-2024. Esta corrección responde a una mejora en la calidad de los datos, particularmente a partir del fortalecimiento de la huella de carbono de nuestros clientes, así como a una mejora metodológica, ya que originalmente se incorporaron toneladas de hormigón, cal y otros productos no representativos del indicador de intensidad definido (tCO<sub>2</sub>e/t de cemento).

En línea con las mejores prácticas del sector, la línea base y el seguimiento anual se recalcularon considerando únicamente las emisiones asociadas al cemento y clínker, utilizando datos reales reportados por los clientes. Esta actualización busca fortalecer la precisión, transparencia y comparabilidad de nuestros reportes, y evitar cualquier riesgo de greenwashing.





# ACELERANDO LA DESCARBONIZACIÓN DE NUESTRA CARTERA

TPT. 4.1 Métricas y objetivos de gobernanza, negocio y operaciones

## TRANSPORTE MARÍTIMO

**Alcance**

1 Y 3 (WTW)

En el sector de transporte marítimo, el Alcance 1 es el más relevante, ya que la mayor parte de las emisiones proviene de la combustión de combustibles en los buques durante las operaciones de navegación y maniobra. El Alcance 3, particularmente las emisiones upstream del combustible, también adquiere importancia debido al ciclo de vida asociado a la extracción, refinación y transporte de los combustibles marinos.

\*WTW: WELL-TO-WAKE.

**Escenario**

SBTi 1.5°C

Se realiza la definición de la meta con un escenario alineado a la ciencia, es decir, que la trayectoria busca limitar el calentamiento global a 1,5°C.

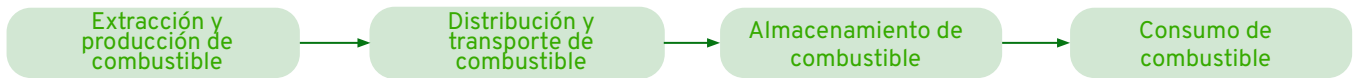
**Metodología de cálculo de emisiones**



Estándar global que guía a las instituciones financieras en la medición y divulgación de las emisiones financiadas. En este caso, se utiliza la metodología establecida para préstamos comerciales.

**Cadena de valor**

El enfoque WELL-TO-WAKE mide todas las emisiones asociadas al ciclo completo del combustible utilizado en el transporte marítimos



**Año línea base**

2024

**Línea base (intensidad)**

33.63 g CO<sub>2</sub>/t-mn

**Año target**

2030

**Target en intensidad**

20.41 g CO<sub>2</sub>/t-mn

**% de reducción (intensidad de emisiones al 2030)**

39,4%





# MIDIENDO EL IMPACTO DE NUESTRO FINANCIAMIENTO VERDE

## TPT. 4.2 Métricas y objetivos financieros

### FINANCIAMIENTO E INVERSIÓN VERDE

por actividad económica, productos, servicios y categorías

Al cierre de 2025, el financiamiento e inversión se concentraron en suministro de agua y gestión de desechos (22,93%), electricidad y gas (15,28%) y actividades inmobiliarias (12,45%), reflejando una orientación hacia sectores con impacto ambiental significativo. La siguiente tabla presenta la distribución de los recursos y el peso relativo de cada sector en el total:

SECTOR ACTIVIDAD ECONÓMICA SII	SDO CIERRE WSL 202412 (MM\$)	PESO RELATIVO
Suministro de agua, evacuación de aguas residuales, gestión de desechos y descontaminación	401.619	22,93%
Suministro de electricidad, gas, vapor y aire acondicionado	267.513	15,28%
Actividades inmobiliarias	217.957	12,45%
Explotación de minas y canteras	176.526	10,08%
Actividades financieras y de seguros	149.386	8,53%
Construcción	112.736	6,44%
Transporte y almacenamiento	87.919	5,02%
Agricultura, ganadería, silvicultura y pesca	86.800	4,96%
Comercio al por mayor y al por menor, reparación de vehículos automotores y motocicletas	69.722	3,98%
Indefinido	56.517	3,23%
Actividades de servicios administrativos y de apoyo	43.195	2,47%
Actividades profesionales, científicas y técnicas	34.083	1,95%
Industria manufacturera	33.727	1,93%
Enseñanza	11.023	0,63%
Actividades de alojamiento y de servicio de comidas	1.734	0,10%
Información y comunicaciones	842	0,05%
<b>Total general</b>	<b>1.751.299</b>	<b>100,00%</b>





# Plan de Transición Net Zero

